



LA CRESSE



Bulletin Municipal

2006





Chers Cressols,

A une époque où l'invective et la violence semblent résumer les rapports entre les hommes, il est heureux que subsistent des villages comme le notre où le lien social est préservé. A l'orée d'une année 2007, qui par les échéances électorales qu'elle comporte, risque d'entraîner une surenchère verbale loin du débat apaisé et démocratique nécessaire à de tels enjeux, nous devons prendre conscience de notre chance.

Chance d'habiter une commune préservée à la taille humaine où nos voisins ne sont pas des inconnus, où le dialogue et l'échange sont quotidiens.

Chance d'habiter une commune où la solidarité n'est pas un vain mot : les chutes de neige de début 2006 nous ont rappelé une fois de plus combien nous pouvions trouver en nous même la force et l'énergie nécessaire pour nous entraider et sortir des situations difficiles.

Chance d'habiter, au pied du Causse Noir, dans ces paysages exceptionnels, même si après la neige cet hiver, le feu cet été nous a brutalement rappelé la fragilité de notre environnement, cet héritage commun que nous devons transmettre à nos enfants.

Notre commune poursuit son embellissement que ce soit à travers la poursuite des opérations façades ou la fin de l'aménagement du Plô.

Le premier prix de notre catégorie au concours départemental des villages fleuris est venu récompenser une démarche entreprise depuis de nombreuses années et partagée par toutes celles et ceux qui sont attachés à la beauté et à la préservation de notre cité.

Notre commune souhaite également réfléchir à son avenir, à son développement futur : il ne paraît pas anormal de souhaiter à nos enfants la même chance que la notre, celle de pouvoir s'installer dans le village où ils ont grandi. C'est le sens de la réflexion qui a été lancée. Mais le développement de notre commune ne pourra se faire bien évidemment que dans la concertation, l'échange et le respect mutuel...

« Il n'est de richesses que d'hommes » disait Jean BODIN.

Riche de ses femmes et de ses hommes notre commune a su développer de multiples activités, vous en trouverez les échos tout au long de ces pages.

Maire, Conseil Municipal, Associations, Citoyens, nous sommes tous les maillons de cette chaîne humaine qu'est la Cresse, réunis autour des valeurs qui sont si chères, de tolérance, de solidarité et d'humanité. Veillons simplement à associer nos actes à ces valeurs trop souvent galvaudées.

« Il n'est de richesses que d'hommes », je terminerai ces propos en rendant hommage à celui qui, tout au long de ces années, s'est employé à forger auprès de nos enfants le socle de ces valeurs communes qui aujourd'hui nous animent : René PICARD, directeur de notre école, parti cette année à la retraite. Merci pour eux, merci pour nous Mr PICARD.

Passez de bonnes fêtes de fin d'année dans la solidarité et le partage.

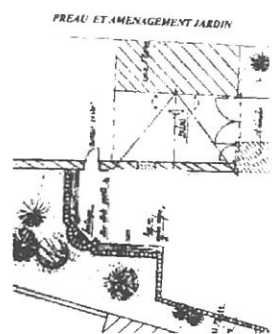
*Meilleurs vœux à tous
pour 2007
de Maire
Danièle Vergoumier*

—TRAVAUX REALISES—

1995

escalier sur la Cressette , goudronnage de la placette
fin de l' assainissement sur le quartier du vignal au plô
arrivée de l' eau sur le cause
changement du plancher, par une chape classe de Martine
pose d'un revêtement P.V.C. sur celle-ci

1996



Etude entrée de l'école

et du T3



aménagement de l' appartement T3 dans les locaux mairie
création et aménagement des bureaux secrétariat et mairie
travaux enfouissement des réseaux EDF et telecom sur voirie principale de Mailhosque

1997

AVANT



APRES



réalisation entrée de l'école avec création d'un parking

—TRAVAUX REALISES—

1998

Aménagement intérieur du four communal



Enfouissement des réseaux EDF et Telecom quartier de la
CRESSETTE et Carrefour de l'Eglise



avant



après

—TRAVAUX REALISES—

1999

PINET

chemin de Pinet à Cabanelle réalisation d'un revêtement bicouche

La CRESSETTE

Consolidation du sous sol et goudronnage du parking

ROUTE DU SONNAC

travaux de revêtement

CARREFOUR DE MAIHOSQUE

après

avant



Ecole: refection d'une salle devenue cantine



décor du mur cantine

—TRAVAUX REALISES—

2002

VILLAGE de PINET



Réfection du mur du cimetière de PINET



Enfouissement des reseaux Village de PINET

— TRAVAUX REALISES —

2000

mise en securité de l' entrée de la mairie

AVANT



APRES



voirie communale du Sonnac au Maubert

Eclairage sur le quartier du Plô

Consolidation de l'Eglise de Pinet

— TRAVAUX REALISES —

2001

GRAND RUE

R.D. en traverse

Réfection de tous les réseaux, pluvial, eau courante



Création de trottoirs

réfection du revêtement en enrobé

AVANT



APRES



—TRAVAUX REALISES—

2002

Réfection de la façade de la MAIRIE

AVANT



APRES



Réfection façade MAIRIE ECOLE côté cour



2003

Réfection du Sol et des murs Salle de Classe de Mr PICARD

Réalisation d'un terrain de Basket et de Hanball



Une aire de jeux bien accueillante



Un endroit d'amusement pour les enfants et de repos pour les parents.

La nouvelle aire de jeux de La Cresse est située au cœur du village en bordure de la route qui monte au Causse (route du Sonnac).

Cette aire de jeux bien appréciée des enfants et des parents de la commune est un vrai lieu de convivialité et de retrouvailles.

Le rendez-vous est donné à tous les habitants de la commune.

— TRAVAUX REALISES —

2004

Entretien des menuiseries des appartements
et du presbytère



Enfouissement des réseaux QUARTIER du PUECH

AVANT



APRES



Opérations Façades

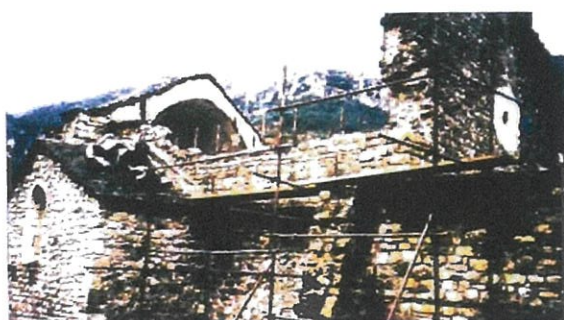
Nombre total de dossiers déposés	2003 aucun	2004 6 dossiers	2005 1 dossier	2006 2 dossiers
Montant des travaux sur devis H.T		31723,00 €	3902,00 €	19409,00 €
Subventions des collectivités				
Conseil général		4689,20€	780,20€	1800,00€
commune		1424,46 €	234,10€	548,80€
Communauté de Communes		949,70€	156,14€	365,84€
Conseil Régional		4748,00 €	780,60€	---- €
TOTAL	0,00	11811,36€	1951,04€	2714,64€



—TRAVAUX REALISES—

2005

VILLAGE de PINET



Restauration de L' Eglise de PINET

avant



après



Opération façades village de la cresse

—TRAVAUX REALISES—

2006

REFECTION du QUARTIER du PLÔ





— TRAVAUX de L' EGLISE —



Vérification de la toiture, pose de filet protecteur, par l' Entreprise SEVERAC



Le Rendez vous annuel à la croix du Causse , à été marqué cette année par la présence du Cardinal PANAFIEU

ADMR Causses et Vallée du Tarn

NOUVEAUX SERVICES, NOUVEAUX METIERS

Ce qui s'est passé en 2006.

Ce n'est plus une nouvelle, le secteur des services à la personne est en pleine mutation. Alors qu'il était destiné à un public plutôt fragilisé, le voila qui se développe aujourd'hui en direction du grand public, actif, plus jeune,... Cette évolution nous oblige à nous adapter et, est néanmoins en parfaite cohérence avec notre projet ADMR : permettre aux personnes et aux familles de bien vivre chez elles tout en créant des emplois.

C'est le plan de cohésion sociale (Plan BORLOO) et la loi des services à la personne qui ont permis cette mutation. Nous sommes passés : de l'Aide à Domicile aux Services à la Personne, dans 2 registres différents : l'action Sociale et le maintien à domicile d'une part et l'aide de confort pour un public non fragilisé d'autre part.

Il faut entendre par là, de nouvelles offres de services, telles que : le ménage, le repassage, les courses, la garde d'enfant à domicile, l'accompagnement transport,... tout en garantissant une qualité de service.

En 2006, l'ensemble de notre personnel est passé à la télégestion, c'est une version moderne et actuelle de la gestion de notre activité, l'électronique et l'informatique ont remplacé le papier.

L'ADMR Causses et Vallée du Tarn en 2006 c'est :

- 1 11 Communes desservies sur le canton de PEYRELEAU et MILLAU EST
- 2 213 Personnes aidées dont **19 sur LA CRESSE**
- 3 28095 Heures d'intervention effectuées
- 4 213291 Kilomètres parcourus
- 5 10 Bénévoles
- 6 29 Salariées dont :
 - 1 technicienne de l'intervention Sociale et Familiale (TISF)
 - 10 Auxiliaires de Vie Sociale (AVS)
 - 17 Aides à Domicile
 - 1 Secrétaire Administrative**(4 Salariées résidant sur LA CRESSE)**
- 1 8102 Repas livrés
- 2 34 Clients servis dont **5 sur LA CRESSE**



L'année 2006 à l'école

Avec un effectif stable, des moyens matériels de qualité grâce aux efforts de la municipalité, une aide efficace de la part de l'A.P.E, notamment pour la partie financière du projet d'école, nos élèves ont pu bénéficier de bonnes conditions de travail.

Des nouveaux sont arrivés, d'autres ont rejoint le collège. Une fois encore - la dernière! - je soulignerai l'importance des relations - école, familles, municipalité, A.P.E - .

Durant 7 années, j'ai ressenti quotidiennement la présence des partenaires de l'école, qui n'étaient pas derrière nous mais avec nous, à nos côtés, pour le bien des enfants.

Merci à la municipalité, en particulier à Madame Vergonner pour tous les efforts consentis, à Anne, pour sa disponibilité, à l'A.P.E qui se dépense sans compter et a permis aux enfants une enrichissante activité théâtre avec la troupe Molotov, aux familles qui nous ont fait confiance.

Avec la piste routière et le quinzaine en début d'année, la "saison scolaire" s'est terminée par la hermesse du 1^{er} juillet - un après-midi que je ne suis pas près d'oublier. et le pique-nique du dernier jour d'école.

L'année scolaire s'est terminée aussi pour moi, définitivement - en quelque sorte "mon dernier tour de cours" - et je dis très sincèrement Merci à l'équipe qui m'a supporté (chacun prendra le sens qui lui conviendra!), c'est-à-dire Martine et nos discussions sans fin dont, très souvent, le sujet était l'enfant et non l'élève, Dorithé et Delphine et leur présence à la fois chaleureuse et efficace, Catherine en Anglais, Morvise à la garderie.

Je passe donc le relais (jeu de mots facile quand on est au S.O.M Athlétisme!), à Sabine Ayrinhac, pour la 2^e partie de cette année et je lui souhaite autant de plaisir à vivre ici que vous avez su m'en donner pendant 7 ans. →

Mais je garde tout de même un pied à La Cresse avec notre association Le C&C qui a pour but d'aider le village sénégalais de Diamouguel et d'échanger nos cultures respectives.

Notre association est ouverte, il y a encore de la place!

Je souhaite à tous les habitants de la Cresse et aux "occupants" de l'école, une bonne année 2007, aux enfants un généreux Père Noël

René Picard



Cette année notre école est soumise à du changement.

Une nouvelle maîtresse et directrice est arrivée à la rentrée (après le départ à la retraite de René Picard), elle s'appelle Sabine Cyrinhac.

Notre école compte toujours 2 classes :

Martine Diquier est toujours la maîtresse des maternelles et CP, Sabine Cyrinhac a pris la classe des CE1, CE2, CM1 et CM2.

Dans la classe de Martine, 17 élèves sont accueillis tous les jours et 15 élèves dans la classe de Sabine.

Cette année nous participons à des rencontres sportives (la première était en octobre, balle ovale et endurance, la seconde concernera l'orientation, la randonnée et le tir à l'arc).

Nous continuerons également le projet théâtre avec la compagnie Molotof.

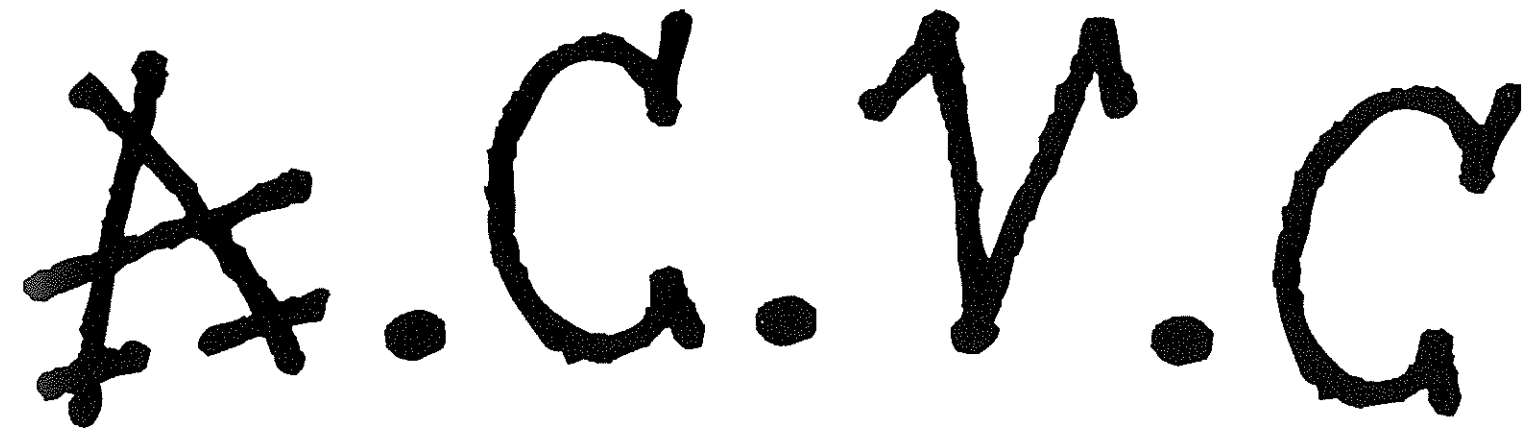
Une intervenante en anglais vient tous les jeudis pour la classe de Sabine, elle s'appelle Céline.

Une intervenante en occitan vient 2 lundis par mois pour toute l'école, elle s'appelle Malika.

Nous n'oublierons pas Delphine, notre aide-éducatrice, qui nous aide beaucoup Marithé notre « indispensable » atsem, Maryse et l'association des parents d'élèves, très dynamique, sans qui toutes ces actions ne seraient pas menées à bien.

L'école se porte bien, les enfants tiennent à dire qu'ils sont très heureux d'être à l'école de La Cresse pour la bonne ambiance entre enfants (« on s'amuse bien tous ensemble »), le travail intéressant, le matériel confortable et la gentillesse des maîtresses et des personnes intervenant à l'école.

Bonnes fêtes à tous et meilleurs vœux pour la nouvelle année



L'association Cressoise de la vallée au Causse vous souhaite de joyeuses fêtes de fin d'années 2006, et que 2007 vous apporte santé, bonheur, et réussite.

L'année 2006 a été riche en événements, et le sera encore plus en 2007 grâce à vous et à votre participation lors de manifestations organisées par l'A.C.V.C.

Après le réveillon aux Prades, en mars une sortie au zénith de Montpellier pour assister au spectacle « du roi soleil » a réjoui petits et grands.

En avril c'est autour d'un cassoulet que les Cressois et Cressoises se sont retrouvés.

Juillet, sa fête votive, un rendez vous de fêtes, une grande réussite. A travers ses lignes, nous tenons à remercier toutes les personnes (bénévoles) et surtout les jeunes qui se sont investis pour faire de cet événement un succès.

• Août, a connu aussi sa traditionnelle fête du Causse, avec cette année la présence exceptionnelle du Cardinal Panafieu.

Septembre, début des cours de gymnastique pour les plus courageuses.

Octobre, son après midi autour de châtaignes grillées et du traditionnel verre de cidre.

Novembre, à l'arrivée du premier froid, c'est dans une salle polyvalente remplie que se déroulera le quinzaine de l'A.C.V.C.

Si Johnny Hallyday a annulé son concert au zénith de Montpellier, Garou lui a assuré un concert qui lui a ravi tous ses fans. (la Cresse en compte quelques unes).

Pour cette fin d'année, un réveillon est prévu aux Prades, et de nouveaux concerts sont prévus pour 2007.

Le Bureau

ETAT CIVIL

Arrêté au 14 décembre 2006

NAISSANCES

Marie, Sylvie, Aude CHARLET née le 21 février 2006 à MILLAU

Jade VINCENT née le 22 mars à MILLAU

Léon, René, Pascal REMIZE né le 19 Juillet 2006 à MILLAU

DECES

Monsieur FROMENT Paul décédé le 16 avril 2006 à la Cresse

Monsieur LUBAC Eugène, Marcel, Célestin décédé le 11 décembre à MILLAU.

Madame QUATREFAGES Marthe, Eugénie, Louise SABLIE décédée le 9 décembre 2006 à la Cresse.

Nous renouvelons nos très sincères condoléances à toutes les familles touchées par ces décès.

MARIAGES

Loic, René, Augustin ALMERAS et Doriane BERTRAND le 18 février 2006

Nicolas SEVERAC et Aurore CAUSSE le 2 septembre 2006



Coopérative Fruitière de La Cresse



12640 LA CRESSE



Campagne 2006

Cerises :

Poids total 100T avec un manque de quantité de 50% et plus pour certains producteurs. Ceci dû aux mauvaises conditions climatiques du printemps. Pour la récolte, beau temps et bonne qualité dans toutes les variétés.

Prunes mirabelle :

Poids total 18T, production normale et qualité correcte dans l'ensemble

LA SOCIÉTÉ DE CHASSE

Les chasseurs de la société, convoqués en Assemblée Générale se sont retrouvés vendredi 1^{er} septembre, à la salle du Vieux Four, pour faire le point sur la saison écoulée, et dresser les perspectives pour la nouvelle saison.

Le président après avoir noté qu'il était anormal que l'ensemble des chasseurs ne sentent point concernés et motivés, a adressé quelques mots de bienvenue, et remercié les membres présents.

Avant de présenter le compte rendu d'activité de la saison écoulée, il a évoqué la disparition de Paul Froment, un des vétérans de la société, qui nous a quitté durant l'année.

Le nombre des chasseurs Cressois, depuis quelques années, accuse une légère tendance à la baisse et plafonne juste au dessus de la soixantaine, sociétaires et actionnaires confondus.

Des lâchés de lièvres au printemps, de lapins à l'ouverture et de faisans tout au long de la saison avaient permis de diversifier les prélèvements auxquels il convient d'ajouter les 40 chevreuils dont les bracelets avaient été attribués à UCC, et les 31 sangliers trophées de nombreuses battues.

Le rapport financier, complet et détaillé, établit une gestion saine des finances, qui vu le bilan, autorise le bureau à demander la reconduite du prix des cotisations sur les bases de l'année écoulée.

Lors des élections, faute de candidature nouvelle, le mandat d'un tiers du bureau fut statutairement reconduit.

Depuis quelques années, sournoisement, se développait l'éventualité de voir notre territoire de chasse se réduire. C'est chose faite, près de 60 hectares ont été alloués à une société privée. Il en a été tenu compte, tant pour la poursuite du petit gibier que pour la recherche du sanglier et du chevreuil.

Le rappel des consignes de sécurité, afférentes au tir en ligne, renouvelé par les chefs de battue, et le port de la casquette fluo, à défaut de baudrier, ont contribué à ce qu'aucun incident ne soit relevé.

Le projet de création d'une « Maison des Chasseurs » à la Cresse, présenté lors d'une précédente A.G. est toujours d'actualité, et sa réalisation semble souhaitée par nombre de sociétaires. Le bureau qui en a été saisi, encore tout dernièrement, se propose d'accélérer l'étude de faisabilité, mais pour ce faire, il est essentiel qu'il soit assuré d'une réponse participative de l'ensemble des adhérents.

Un plan de développement du lapin est en cours, une garenne vient être aménagée près du Sonnac, d'autres devraient se fonder sous les couverts ombragés du causse. Aucune offre de service ne sera refusée, afin de mener à bien les divers aménagements qui s'imposent sur le territoire.

Le calendrier des lâchés de perdreaux et de faisans, qui se sont étalés depuis l'ouverture jusqu'en ce mois de décembre, s'est efforcé de palier, en partie, à la pénurie de gibier sédentaire, pénurie qui semble manifestement s'aggraver, particulièrement au niveau du chevreuil et du sanglier.

La Chasse, à La Cresse reste, malgré ses aléas, par l'engouement dont sont animés ses adeptes, une « institution » qui durant des mois mobilise, la majorité des foyers et alimente bien de conversations, tant sur la place de l'église que dans les chaumières !

Qu'une arrière saison plutôt clémente ne nous distraie pas de l'évidence que dans quelques jours nous allons fêter Noël, prélude à une nouvelle année. Dans cette perspective, les membres du bureau présentent, tout à la fois, aux chasseurs, à leurs familles et à tous les habitants de la Cresse, anciens et nouvellement installés, les souhaits d'un joyeux Noël et leurs vœux les meilleurs et les plus sincères pour l'année nouvelle.

Les prévisions et les informations hydrologiques sont disponibles en permanence

Sur le site www.vigicrues.ecologie.gouv.fr

- la carte et le bulletin de vigilance nationale actualisés deux fois par jour (en milieu de matinée et d'après-midi),
- un accès direct aux cartes, aux bulletins et au site du Service de prévision Tarn-Lot couvrant le département de l'Aveyron,
- des informations et des liens utiles.

extrait d'écran ↗

Sur le site www.hpgaronne.ecologie.gouv.fr

- le suivi en continu du niveau des cours d'eau aux stations de surveillance (données actuelles et rétrospectives sous forme de tableaux et de graphiques),
- les tendances d'évolution et les prévisions de niveaux par tronçons de vigilance ou stations de surveillance, en période de crue (données régulièrement actualisées),
- des références historiques utiles à l'évaluation des situations en cours ou prévues.

extrait d'écran ↗

Sur le serveur **0820 10 01 10**

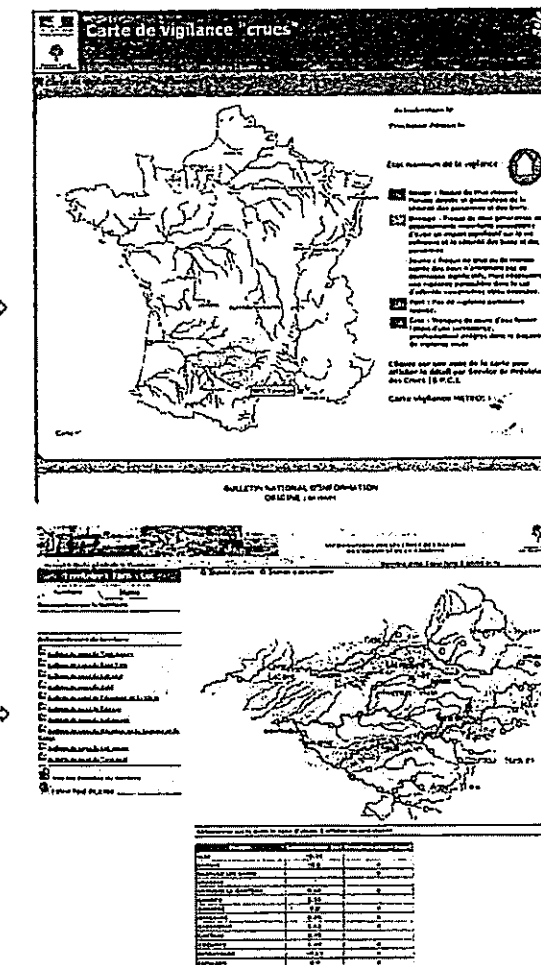
- les niveaux observés aux stations de surveillance,
 - les tendances et niveaux prévus, en période de crue.
- Connaître l'identifiant numérique de la station dont les données sont recherchées facilite l'utilisation du serveur ↗ voir page 9

Serveur vocal

0820 10 01 10

Connaître l'identifiant numérique de la station de surveillance dont les données sont recherchées facilite la consultation

Station	tronçon	Identifiant
BROUSSE-LE-CHÂTEAU	Tarn Moyen	4 1 6
CAMARÈS	Sorgues-Dourdou-Rance	4 1 9
CAPDENAC	Lot Moyen	5 0 2
ENTRAYGUES-SUR-TRUYÈRE	Lot Amont / Lot Moyen	5 0 4
ESPALION	Lot Amont	5 2 0
FLORAC	Haut Tarn	4 4 4
MENDE	Lot Amont	5 2 2
MEYRUEIS	Haut Tarn	4 4 2
MILLAU	Haut-Tarn / Tarn Moyen	4 4 0
MONTBRUN	Haut Tarn	4 4 3
NANT	Haut Tarn	4 4 1
RODEZ	Aveyron-Viaur	4 2 4
ST-CYPRIEN-SUR-DOURDOU	Lot Moyen	5 0 3
ST-FELIX-DE-SORGUES	Sorgues-Dourdou-Rance	4 1 8
ST-JUST-SUR-VIAUR	Aveyron-Viaur	4 2 2
ST-LAURENT-D'OLT	Lot Amont	5 2 1
ST-SERNIN-SUR-RANCE	Sorgues-Dourdou-Rance	4 1 5
VABRES-L'ABBAYE	Sorgues-Dourdou-Rance	4 1 7
VILLEFRANCHE-DE-ROUERGUE	Aveyron-Viaur	4 2 3



INFO TRI SELECTIF



NOUVEAU !
Les bouteilles
d'huile alimentaire
en plastique se
recyclent

Un seul geste pour les recycler :

► **Je les dépose dans les sacs jaunes
ou dans les bacs à couvercle jaune
réservés au tri sélectif.**



Tous les jours, chez vous, des gestes simples pour des économies d'énergies

LE CHAUFFAGE

16° pour dormir c'est suffisant (1° en plus représente 7% d'augmentation sur votre facture).



Pour aérer vos pièces 5 minutes suffisent, (tout en baissant le chauffage).

Vérifiez l'état des portes et fenêtres (poser des joints en mousse et remettre du mastic).

Fermez bien les volets la nuit : cela vous évitera d'importantes pertes de chaleur par les vitrages et diminuera la sensation de froid devant les fenêtres.



Ne couvrez pas les appareils de chauffage.

Laissez les grilles de ventilation dégagées, elles évitent l'humidité et les moisissures.

Entretenez le système de chauffage, cela permet de bien régler votre installation.



Pour une chaudière murale le circulateur doit être asservi au minimum au thermostat.

L'ELECTRICITE

Utiliser au maximum la lumière naturelle.



Éteignez les lumières dans les pièces inoccupées.

Les éclairages halogènes sont très consommateurs d'électricité.



Installez des lampes basse consommation : elles durent 10 fois plus longtemps, consomment 4 fois moins, offrent plus de sécurité car elles dégagent moins de chaleur, elles n'éblouissent pas. Le prix d'achat est élevé mais il est très vite rentabilisé.



Ne laissez pas les appareils hi-fi et vidéo en veille (très variable et totalement inutile, la veille peut vous coûter jusqu'à 110 € par an (720 F)).

L'EAU



Attention aux fuites d'eau
(elles peuvent représenter 20 % de la consommation domestique).

Petit goutte à goutte	0.5 litres/heures	5 m ³ /an
Un robinet qui goutte	1,5 litres/heures	15 m ³ /an
Fuite légère de la chasse d'eau	3 litres/heures	30 m ³ /an
Une chasse d'eau qui fuit	30 litres/heures	250 m ³ /an

Faites un relevé du compteur le soir, et comparez le lendemain matin avant toute utilisation.



Ne laissez pas couler l'eau en permanence pendant votre toilette ou une vaisselle.



Préférez une douche (60 l) à un bain (200 l)



Si vous en avez la possibilité faites installer une chasse d'eau à double commande.
Elle consomme 3 ou 6 litres.



Il est utile de récupérer l'eau de pluie pour arroser les plantes, le jardin ou laver la voiture.
Pensez-y elle est gratuite.



Brochure réalisée par l'Espace Info Energie de l'Aveyron

A RETENIR

DIMANCHE 7 Janvier à 16 Heures

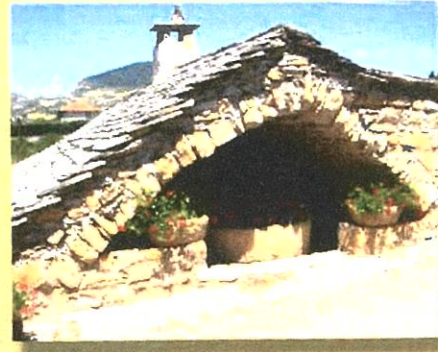
A la salle polyvalente

Toute la population est conviée, par Madame le MAIRE et les membres du Conseil Municipal à partager la galette des rois.

Nous vous attendons nombreux.



La CRESSE



Bulletin Municipal

2006

Joyeuses fêtes...

... et Bonne Année 2007

