

**La CRESSE 2001**

*Bulletin municipal*

*Meilleurs vœux et  
Bonne Année 2002*





## Mes chers amis CRESSOLS

Une année s'achève, une autre commence. Pour certains, l'année 2001 fût une année de doutes et de chagrins, pour d'autres une année de certitudes et de bonheurs. Il en est ainsi du temps qui passe ! Entre l'injuste hasard et la belle destinée, notre vie suit les méandres d'un fleuve capricieux. Formons le souhait que 2002 nous apporte ses bienfaits et que derrière nos frontières, la paix étouffe la guerre !

Une équipe recomposée a décidé de s'investir dans la défense des intérêts de nos concitoyens, des hommes et des femmes qui ont choisi une mission sans doute passionnante, mais ô combien périlleuse ! En effet, malgré tous nos efforts, nous ne pouvons contenter tout le monde ! Tout simplement parce que notre budget n'est pas extensible à merci « faire de son mieux » semble insuffisant, et pourtant c'est notre contrainte.

Dans les années à venir nous verrons s'installer une Europe plus forte et plus apte à répondre aux échanges internationaux. Nos régions, nos structures intercommunales, nos cantons, nos communes profiteront, nous l'espérons, de cette nouvelle dynamique économique et sociale. Il nous suffit de rester toujours vigilants pour veiller à ne pas perdre ce qui fait la force de notre culture, en comprenant cependant que toute construction impose des concessions. Aucune stratégie politique ne peut nous prémunir des maux engendrés par notre société. Souvent, entre toutes les solutions proposées, nous choisissons la « moins pire ». C'est dire si quelquefois la réflexion est complexe ! On voudrait la justice et on ne trouve que l'équité. Nous devons bien souvent adapter nos rêves à la réalité.

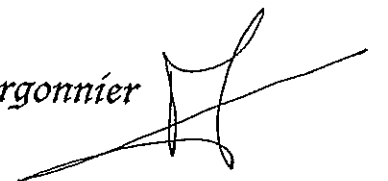
L'année qui vient de s'écouler a vu la réalisation d'un projet ambitieux, celui de la traverse avec la mise aux normes des réseaux, la mise en sécurité de l'entrée de la Mairie, ainsi que des trottoirs pour les piétons.

Sur le village de Pinet, les travaux d'enfouissement du réseau télécom, ainsi que la réfection du mur du cimetière sont achevés.

Des chantiers il en reste encore, c'est ensemble que nous les mènerons à bien, dans l'intérêt général des Cressols, parce que votre bien-être est une de nos préoccupations premières.

Les membres du conseil municipal se joignent à moi pour vous souhaiter très simplement mais très sincèrement une heureuse fête de Noël et une bonne Année 2002

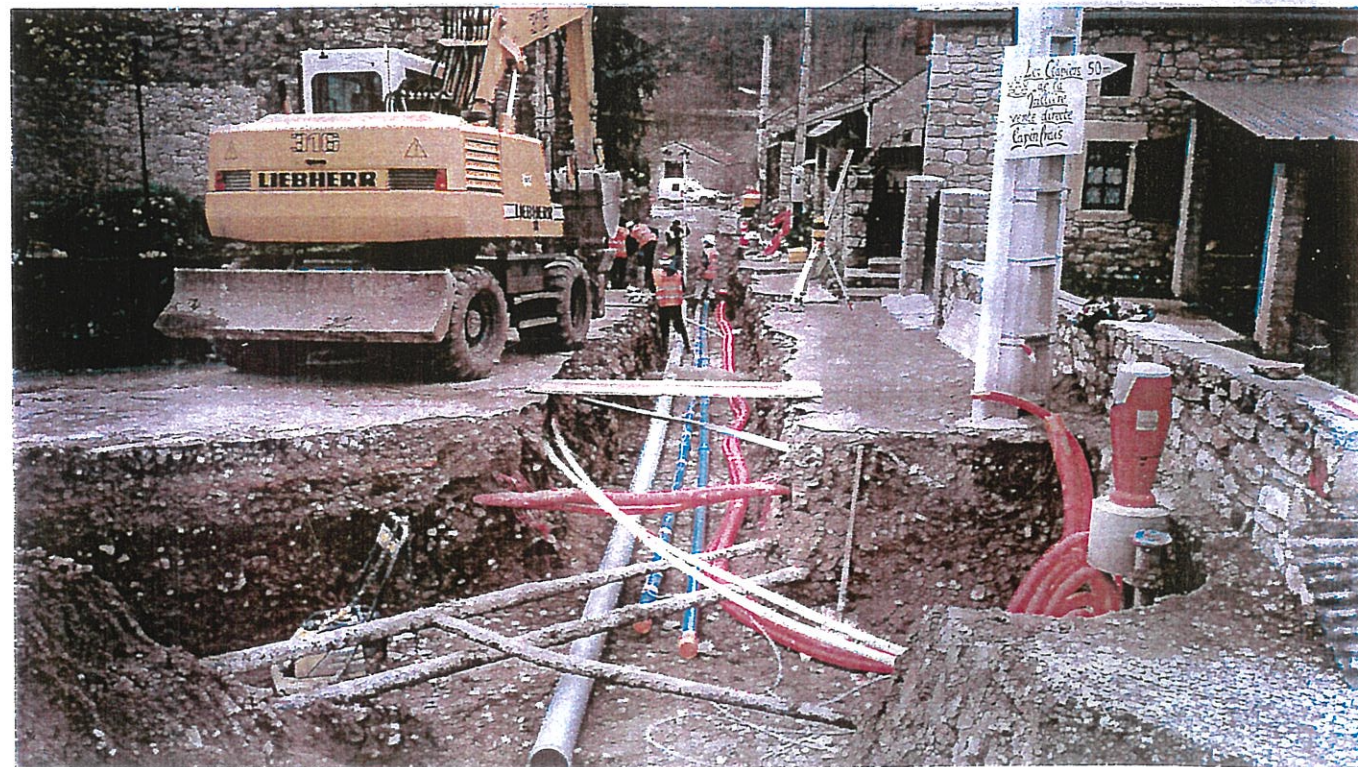
Danièle Vergonnier





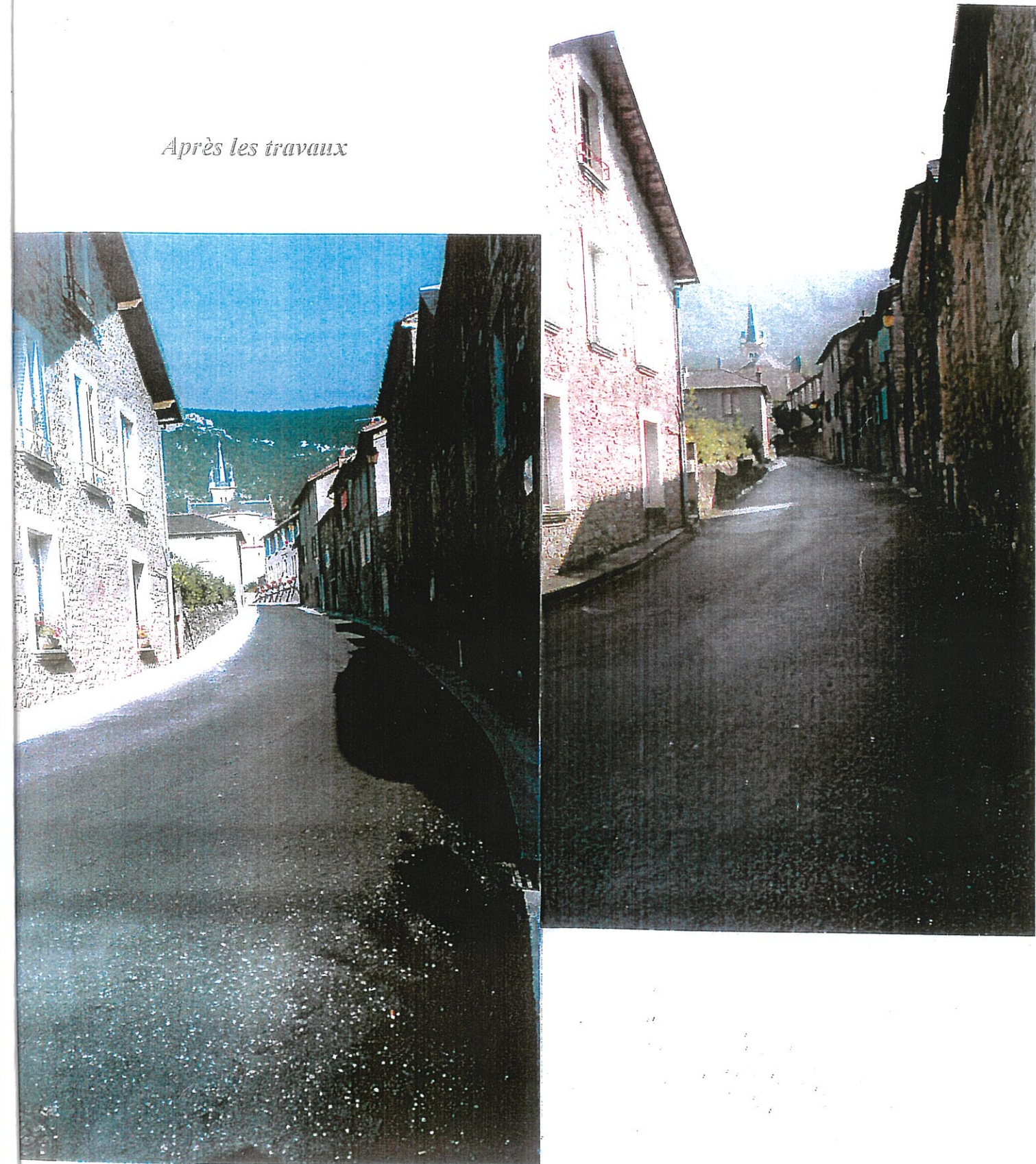
*Chantier R.D 512 en traverse de LA CRESSE*

*Réalisé de novembre 2000 à juin 2001*



*LA GRAND RUE*

*Avant les travaux*



*Après les travaux*

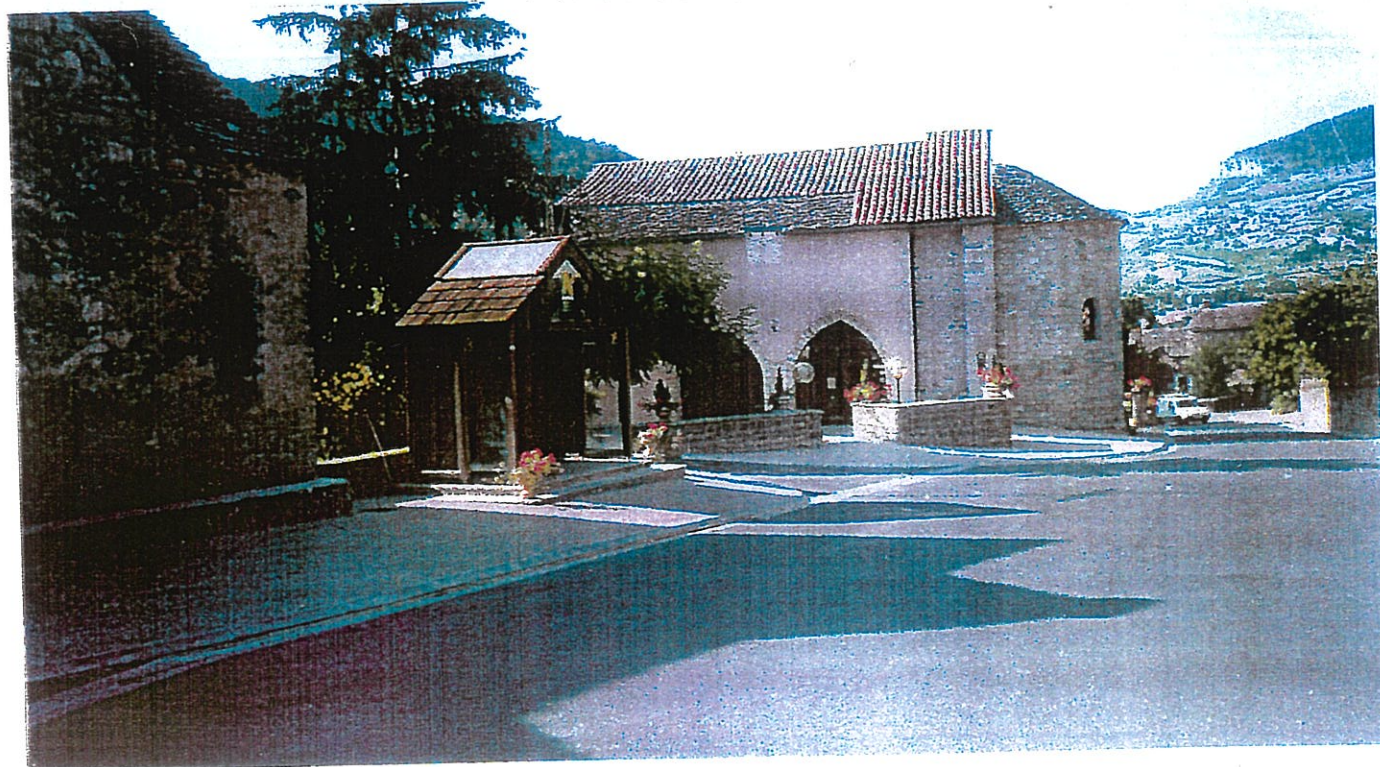


*SALLE POLYVALENTE*

*AVANT TRAVAUX*



*APRES TRAVAUX*



MISE EN SECURITE DE L 'ACCES MAIRIE et ECOLE

Avant rénovation de la façade





## Coût des travaux

	T.T.C.
Assainissement	779 965.18 F
Réseau d'eau potable et pluvial	694 227.52 F
EDF et éclairage public du quartier du faubourg	75 431.72 F
Mairie	<u>276 989.43 F</u>
	<b>1 826 613.85 F</b>
<b><u>Subventions:</u></b>	
Conseil général	443 660.00 F
Conseil régional	58 000.00 F
Communauté de communes	200 000.00 F
SIEDA et telecom	38 000.00 F
Récupération TVA	185 000.00 F
Syndicat de l'eau	<u>322 115.00 F</u>
	<b>1 246 775.00 F</b>
Emprunt sur 30 ans	242 000.00 F
Fonds propres	<u>337 938.00 F</u>
	<b>579 938.00 F</b>

Il est à notifier que n'est pas inclus dans ce détail, le revêtement et les trottoirs pris en charge en totalité par le Conseil général

## L'école

Elle est là. Bien là. Elle vit. Grâce à tous. A vous tous. A nous tous. Je ne ferai pas cette année la liste de tout ce qui a été réalisé, ou ce qui va se réaliser.

Les enfants en parlent eux-mêmes dans ces pages. J'y ajouterai pourtant leur participation aux "100km", le projet de musique électro-acoustique, la préparation du voyage en Saône et Loire en mai prochain, l'histoire de l'école de La Cresse avec la "dictée du certif" où Une Seule Personne (de "l'ancienne école" certainement !) a fait zéro faute, l'arrivée de Patricia Ladet et de l'Anglais à l'école.

Tout le reste - qui n'est pas synonyme de routine - étant déjà "installé".

Mes remerciements vont bien sûr à la Municipalité et à l'A.p.e, toujours aussi présentes en faveur des enfants, à l'équipe qui me supporte (2 sens possibles !), m'entoure et s'implique avec vous.

Je voudrais cette année parler des acteurs sans lesquels il n'y aurait pas d'école: les enfants.

Ils sont 40. Nombre célèbre.

Il y a quelques dizaines d'années, l'écrivain Paul Guth publiait: "Le naïf aux 40 enfants" (ou les débuts d'un enseignant). J'assume parfaitement ce terme de naïf et je suis fier du nombre: 40.

Ali Baba était confronté à 40 voleurs. Les nôtres sont voleurs de temps, de ce temps si précieux et pourtant si sincèrement donné, de moments privilégiés, de fous-rires partagés.

L'arbre aux 40 écus, sacré en Orient: 40 enfants précieux, aussi riches que différents. J.M.C. Le Clézio, écrivain, publia, il y a quelque temps, "La Quarantaine". Une quarantaine de visages tournés vers nous, demandeurs de savoir, avides de comprendre de connaître, d'apprendre...

Ces 40 frimousses, naturellement exigeantes et pourtant prêtes à donner sans retenue, vous nous les confiez tous les jours.

Pour cela, merci.

Bonnes fêtes de Noël à tous les Cressols et nos vœux les plus sincères pour l'année à venir.

R. Picard

Noémie aime les spaghetti  
Marion aime les bonbons  
Valentin n'aime rien  
François aime les noix  
Guillaume aime les pommes  
César aime les épinards  
Chloé aime la purée  
Antonin aime le lapin  
Fabien aime le pain  
Adeline aime les sardines  
Lisa aime le chocolat  
Simon aime le poisson  
Ulysse aime le maïs  
Océane et Laurianne aiment les bananes  
Alison aime le saucisson  
Christopher aime les pommes de terre  
Leïla-Salomé aime le lait  
Julie aime le riz  
Marithé aime le pâté  
Delphine aime les tartines  
René aime le poulet  
Martine aime la grenadine  
Lune aime les prunes  
Et vous, qu'aimez-vous ?

Ecrit par les G.S et les M.S.

*Année 2001 Nos plus beaux souvenirs*

*Manon: On a passé de merveilleux moments avec nos correspondants; on est allés à la Maison de la cerise, à l'Aven Armand, au Musée, au belvédère des vautours, à Roquefort.*

*Clément: Pour la fête du maître, nous lui avons offert des bonbons et un coussin en forme de voiture.*

*Victoria: Mon meilleur souvenir, c'est le Carnaval.*

*Layla: J'ai aimé avoir les correspondants à la maison et le regroupement de sport car il y avait de la boue.*

*Maximilien: Mon plus beau souvenir c'est la rencontre de Balle ovale.*

*Lucie: Ce que j'ai aimé le plus : le calcul, les maths faciles et les poésies.*

*Mathieu: J'ai adoré la course et la Balle ovale à Creissels.*

*Nicolas: J'aime surtout quand le maître m'écrit mes devoirs!*

*Damien: Moi, j'ai beaucoup aimé la venue des correspondants.*

*Kévin: J'ai aimé la kermesse et les correspondants.*

*Ronan: Mon meilleur souvenir c'est la fête de René.*

*Cyril: J'ai aimé les rigolades avec Delphine et René.*





FOI

FEDERATION DES ŒUVRES LAÏQUES - 2, RUE HENRI-DUNANT - B.P. 158 - 12005 RODEZ CEDEX - TEL. 05 65 77 36 05

Amélie: Mon meilleur souvenir, c'est quand la chanteuse Isabelle Drieu est venue et la danse que Delphine nous a apprise.

Camille: J'ai adoré quand le tableau est tombé!

Laura: J'ai beaucoup aimé la rencontre de sport.

Clotilde: Mon meilleur souvenir, c'est la venue des correspondants.

Anne - Laure: J'ai aimé la rentrée des classes à La Cresse car j'ai pu connaître d'autres élèves.

Arnaud: J'ai aimé l'arrivée des correspondants et le jour où Mélody a fait une caricature du maître.

Etienne: J'ai surtout aimé le jour de la kermesse et la venue des correspondants.

Marine: Mon plus beau souvenir, c'est la rencontre avec les correspondants.

Mélody: Mon souvenir le meilleur c'est la fête du maître: nous lui avons fait un énorme cadeau et nous avons accroché plein de ballons.

Justine: J'ai aimé la fête du maître et une anecdote de la cantine:

Julie dit à Manon: "Donne-moi tes couverts.

- Découvrir quoi? dit Manon.

- Donne-moi tes couverts!

- C'est quoi découvert?

- Ton couteau et ta fourchette!

...et tout le monde s'est mis à rire.



## *DISTINCTION*

*Nous sommes heureux de féliciter, avec un peu de retard, notre compatriote*

**Jacques CHAUCHE**

*Qui s'est vu décerné le 15 Mai 2001, par le ministère de la justice, le titre de*

**Chevalier de l'ordre national du mérite**

*Pour ses 41 ans de services civils et militaires et activités professionnelles*

*La médaille lui a été remise en juillet 2001*



# LA CRESSE 2001

## ETAT CIVIL

### Mariages

*Gracia Mas*      *Patrick Maryline*      **12 - 05 - 2001**

**BOYER SEVERAC**      *Thierry Sophie*      **1 - 07 - 2001**

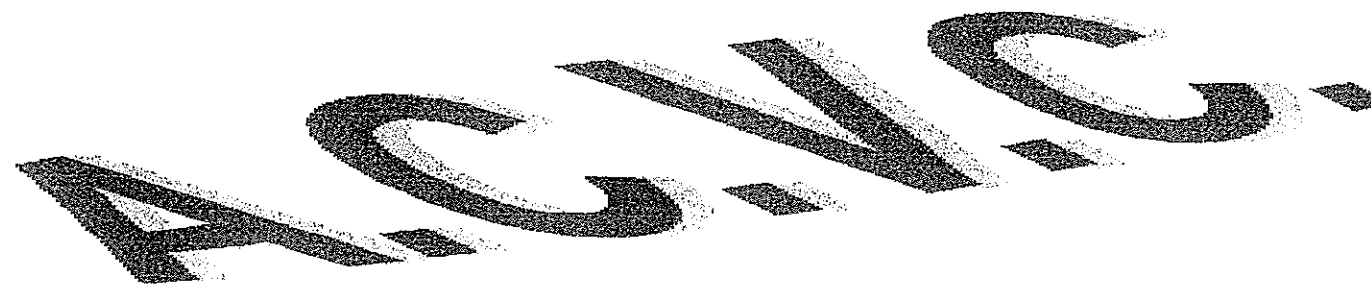
**SOLIGNAC BASSET**      *Thierry Nadine*      **3 - 11 - 2001**

### Décès

**VIGNAU**      *Etienne*      **21 - 03 - 2001**

**AIGOUY**      *Norbert*      **27 - 07 - 2001**





## VIE DE LA PAROISSE

Déjà trois ans que l'association Cressoise de la vallée au Causse a vu le jour.

Lors de la dernière assemblée générale, quatre nouveaux membres sont venus agrandir le bureau.

- Mme DAMIGRINTI Victoria
- Mme DE SMET Geneviève
- Mr FORESTIER David
- Mr CALAZEL Ludovic

Les membres du bureau sont à votre écoute pour toutes vos suggestions ou idées pour l'animation du village.

### Voici le bilan de l'année 2001

10/02/2001	Sortie ski super Lioran
01/04/2001	Repas de l'amitié
19/05/2001	Déjeuner tripoux
26/06/2001	Assemblée générale
21/07/2001	Soirée repas dansant
19/08/2001	Fête du Causse
20/10/2001	Grillade de châtaignes
24/11/2001	Quine
27/12/2001	Sortie cinéma enfants
31/12/2001	Réveillon de la Saint Sylvestre

*L'ASSOCIATION SOUHAITE A TOUS LES CRESSOIS ET CRESSOISES*

*DE BONNES FETES DE FIN D'ANNEE*

Encore une nouvelle année qui s'achève avec son cortège de joies et de peines.

Le mardi 29 mai, réunis autour de Père Monziols se retrouvait une vingtaine de personnes pour faire avancer la nouvelle Paroisse «Saint Pierre de la Vallée du Tarn», tous conscients du rôle que chacun devait jouer pour cette église en marche, encouragés et dynamisés par le Père Monziols.

Mais au mois de juin nous apprenions que le Père était muté, par ordre de l'évêque, à la paroisse de Notre Dame de L'aube à La Primaube. Les paroissiens de la Vallée, déstabilisés se demandent 'pourquoi ce brusque changement' alors que les bases de la nouvelle paroisse sont à peine lancées ? C'est pourquoi le dimanche 9 septembre une assistance nombreuse empreinte d'émotion et de nostalgie était réunie dans l'église de Rivière pour la célébration d'une messe d'action de grâce lors de son départ, sachant que demain ne serait plus comme avant.

Le Père Massol a pris le relais, nous lui souhaitons une bonne adaptation dans notre Vallée, tout comme nos vœux accompagnent le Père Monziols dans ses nouvelles fonctions.

Le 19 août, fidèles à la tradition nous nous retrouvions à la croix de Causse. Le Père Castan en retraite à Paulhe avait accepté de célébrer la messe, qu'il en soit remercié d'autant plus que son homélie avait été appréciée de tous. En fin de soirée un repas organisé par l'A.C.V.C. clôturait cette journée.

Le 6 janvier avait lieu le quine paroissial dont la recette de : 5100 francs a permis de participer au frais de fonctionnement de l'église par l'aide au prêtre et à divers achats : nappes, hosties, adjonction de nouveaux micros et de d'une colonne pour le fond de l'église.

En l'an 2001 notre église a vu la célébration de quatre baptêmes, un mariage, une sépulture.

Le Comité Paroissial présente ses meilleurs vœux de santé et de bonheur à toutes les familles.



## L'Union des Chasseurs Cressois

Le repas annuel de la chasse, au mois d'avril, a réuni la majorité des familles de la commune, à la ferme-auberge du Maubert, aimablement mise à notre disposition par Monsieur Robert.

L'Assemblée Générale s'est tenue le 3 août, largement suivie par la majorité des chasseurs, elle a fait le constat de la bonne santé de la Société et de sa saine gestion.

Olivier ayant effectué le stage de piégeur nous espérons qu'avec son concours la lutte contre la sauvagine va s'intensifier, pour la préservation du gibier.

Comme les années passées la Société s'est efforcée de pourvoir au repeuplement en gibier du territoire : lapins, perdreaux et faisans. Le bilan de la saison, bien que non définitivement connu apparaît largement déficitaire en lièvre. Le sanglier qui est devenu depuis quelques années, le gibier de choix, reste avec le chevreuil en constante augmentation, l'objet de nombreuses battues concrétisées par de nombreux et beaux trophées.

Le dernier Quine de la Société, fidèle au passé, tant par la fréquentation que par le résultat, ne peut que nous inciter à le reconduire ce 19 janvier prochain, salle des fêtes de Rivière. Vous y êtes tous cordialement invités.

Il est de réputation notoire que les chasseurs ne manquent pas une seule occasion pour festoyer, surtout lorsqu'ils sont solidaires sur le terrain, c'est pour cela qu'ils se devaient de ne pas négliger les opportunités qui se présentaient, ces deux derniers mois de 2001, pour manifester, lors de soirées chaleureuses, leur sympathie à leur doyen : François qui fêtait ses 80 ans, et à leur chef de battue : Jean-Luc qui clôturait le demi siècle,

Tout comme les saisons d'antan, celle qui se clôture laissera son lot d'anecdotes qui ne manqueront pas d'être reprises au plus grand plaisir des conteurs et de leur auditoire, nous faisons confiance aux 'historiens...'

Nous ne serions pas pardonnables de terminer cette rapide rétrospective sans accorder une mention toute spéciale à notre mascotte «Victor» qui tout au long de l'été a drainé vers le parc, les enfants et nombre de leurs parents tant de la Cresse que des environs et même de nombreux touristes.

A la veille de l'année de «l'EURO» la Société de chasse présente à ses membres, à leur famille et à tous les habitants de la Cresse ses vœux les meilleurs.



# Coopérative Fruitière de La Cresse



12640 LA CRESSE

Tél. Fax : 05.65.59.82.36



## 2001

### Campagne Cerises :

Poids total 144 844 Kg

Burlat	40 292
Revechon	29 106
Hedelphingen	44 422
Variétés diverses	14 952
Gros calibres Ø 26 & +	16 072

Les fortes pluies du 10 juin ont détruit la fin de récolte du burlat et la moitié du reverchon

### Campagne Prunes :

Poids total 13 573 KG

Pour 90% de production Mirabelle

Commercialisation cerises et prunes dans l'ensemble correcte ainsi que la vente au détail pendant l'été.



# Recensement agricole 2000 - Fiche comparative 1979 - 1988 - 2000

# Recensement agricole 2000 - Fiche comparative 1979 - 1988 - 2000

Région : 73 - MIDI-PYRENEES  
Département : 12 - AVEYRON  
Canton : 23 - PEYRELEAU

Région : 73 - MIDI-PYRENEES  
Département : 12 - AVEYRON  
Canton : 23 - PEYRELEAU  
Commune : 086 - CRESSE

Région agricole : 411 - GRANDS-CAUSSES  
Zone défavorisée : 5 - Montagne  
Massif : 6 - Massif central

## 1. Généralités

Population totale en 1990*	1 740	Superficie totale*	22 169 ha
en 1999*	2 010		

\* Source : INSEE, DGI

## 2. Taille moyenne des exploitations

	Exploitations			Superficie agricole utilisée moyenne (ha) (1)		
	1979	1988	2000	1979	1988	2000
Exploitations professionnelles (2)	68	67	57	172	127	153
Autres exploitations	138	89	44	5	8	4
Toutes exploitations	206	156	101	60	59	88
Exploitations de 50 ha et plus	45	37	32	254	223	263

## 3. Superficies agricoles

	Exploitations			Superficie (ha) (1)		
	1979	1988	2000	1979	1988	2000
Superficie agricole utilisée	206	155	98	12 319	9 166	8 917
Terres labourables	162	91	58	2 056	2 179	2 273
dont céréales	116	64	40	728	599	661
Superficie fourragère principale (3)	137	85	51	11 209	8 288	7 988
dont superficie toujours en herbe	96	69	50	10 003	6 776	6 477
Blé tendre	47	38	17	111	100	71
Orge et escourgeon	74	44	35	329	218	346
Mais-grain et maïs semence	40	4	0	10	1	0
Vignes	140	71	26	111	44	35
Cultures permanentes entretenues	127	100	55	133	153	120
Bois et forêts des exploitations	154	130	57	1 939	3 154	1 289

## 4. Cheptel

	Effectif			Effectif		
	1979	1988	2000	1979	1988	2000
Total bovins	12	8	10	137	202	357
dont total vaches	12	7	10	75	88	188
Total volailles	145	68	41	2 704	1 624	2 523
Vaches nourrices	5	4	8	30	55	155
Total ovins	59	48	35	13 148	14 958	11 189
dont total brebis	59	47	35	9 386	7 837	8 701
dont brebis laitières	...	41	29	...	7 153	7 731
Chèvres	32	16	3	298	386	166
Total porcins	49	9	5	79	18	11
dont truies mères	1	0	2	4	0	2
dont porcs à l'engraissement, verrats	49	9	4	75	18	9

## 5. Moyens de production

	Exploitations			Superficie (ha) ou parc (en propriété et copropriété)		
	1979	1988	2000	1979	1988	2000
Superficie en fermage	89	74	52	5 576	5 616	4 811
Tracteurs	130	117	85	175	176	158
dont tracteurs de moins de 80 ch DIN	127	117	80	165	165	119
dont tracteurs de 135 ch DIN et plus	...	0	2	...	0	2
Presse à grosses balles	...	9	26	...	8	27
Ensileuse automotrice	...	...	0	...	...	0

## 6. Âge des chefs d'exploitation et des coexploitants

	Effectif		
	1979	1988	2000
Moins de 40 ans	34	50	2
40 à moins de 55 ans	74	50	5
55 ans et plus	99	72	3
Total	207	172	11

## 7. Population - Main d'œuvre

	Effectif ou UTA (4)		
	1979	1988	2000
Chefs et coexploitants à temps complet	104	75	6
Pop. familiale active sur les expl. (5)	376	259	16
UTA familiales (4)	226	159	11
UTA salariés (4) (6)	17	17	1
UTA totales (y c. ETACUMA) (4)	244	176	12
Chefs d'exploitation féminins	16	15	1

## 8. Statut

	Exploitations		
	1979	1988	2000
Exploitations individuelles	198	141	6

## 9. Divers

	N ou S ou E		
	1979	1988	2000
N : exploitations	38	10	1
S : superficie (ha)	39	16	1
E : effectif	656	482	34
Exploitations équipées pour l'irrigation (N)	38	10	1
Superficie irrigable (S)	39	16	1
Population agricole familiale (E)	656	482	34
Âge moyen des chefs d'exploitation (an)	53	50	5

## Précisions méthodologiques

- (1) Les superficies renseignées ici sont celles des exploitations ayant leur siège sur la commune quelle que soit la localisation des parcelles. Elles ne peuvent être comparées à la superficie totale de cette commune.
- (2) Exploitations dont le nombre d'UTA (4) est supérieur ou égal à 0,75 et la marge brute standard est supérieure ou égale à 12 hectares équivalent blé.
- (3) Somme des fourrages et des superficies toujours en herbe.
- (4) Une unité de travail annuel (UTA) est la quantité de travail d'une personne à temps complet pendant une année.
- (5) La population familiale active comprend toutes les personnes, membres de la famille du chef d'exploitation ou des coexploitants (y compris ceux-ci), travaillant sur l'exploitation.
- (6) Il s'agit des salariés permanents et occasionnels n'appartenant pas à la famille du chef d'exploitation ou des coexploitants.

## Signes conventionnels

- ... Résultat non disponible
- c Résultat confidentiel non publié, par application de la loi sur le secret statistique

## 1. Généralités

Population totale en 1990*	255	Superficie totale*	1 906 ha
en 1999*	279	Superficie agricole utilisée communale (7)	380 ha
		Superficie agricole utilisée des exploitations (1)	773 ha

\* Source : INSEE, DGI

## 2. Taille moyenne des exploitations

	Exploitations			Superficie agricole utilisée moyenne (ha) (1)		
	1979	1988	2000	1979	1988	2000
Exploitations professionnelles (2)	7	12	13	359	16	58
Autres exploitations	30	16	11	2	5	2
Toutes exploitations	37	28	24	70	10	32
Exploitations de 50 ha et plus	c	c	c	c	c	c

## 3. Superficies agricoles

	Exploitations			Superficie (ha) (1)		
	1979	1988	2000	1979	1988	2000
Superficie agricole utilisée	37	28	23	2 581	275	773
Terres labourables	24	17	8	130	107	134
dont céréales	17	7	3	32	19	46
Superficie fourragère principale (3)	22	15	9	2 487	182	664
dont superficie toujours en herbe	12	7	8	2 395	102	587
Blé tendre	c	c	0	c	c	0
Orge et escourgeon	9	4	3	25	7	31
Mais-grain et maïs semence	8	c	0	3	0	0
Vignes	28	12	5	17	5	2
Cultures permanentes entretenues	32	25	20	36	57	43
Bois et forêts des exploitations	35	20	10	447	158	210

## 4. Cheptel

	Exploitations			Effectif		
	1979	1988	2000	1979	1988	2000
Total bovins	c	c	c	c	c	c
dont total vaches	c	c	c	c	c	c
Total volailles	24	16	9	411	273	324
Vaches nourrices	0	0	c	0	0	c
Total ovins	4	4	3	1 910	3 093	774
dont total brebis	4	3	3	1 367	246	615
dont brebis laitières	...	3	c	...	246	c
Chèvres	c	c	0	c	c	0
Total porcins	8	0	c	11	0	c
dont truies mères	0	0	0	0	0	0
dont porcs à l'engraissement, verrats	8	0	c	11	0	c

## 5. Moyens de production

	Exploitations			Superficie (ha) ou parc (en propriété et copropriété)		
	1979	1988	2000	1979	1988	2000
Superficie en fermage	9	12	7	1 036	141	347
Tracteurs	21	24	23	28	29	28
dont tracteurs de moins de 80 ch DIN	19	24	23	24	29	27
dont tracteurs de 135 ch DIN et plus	...	0	0	...	0	0
Presse à grosses balles	...	0	5	...	0	5
Ensileuse automotrice	...	...	0	...	...	0

## 6. Âge des chefs d'exploitation et des coexploitants

	Effectif		
	1979	1988	2000
Moins de 40 ans	5	6	8
40 à moins de 55 ans	14	10	12
55 ans et plus	18	15	8
Total	37	31	28

## 7. Population - Main d'œuvre

	Effectif ou UTA (4)		
	1979	1988	2000
Chefs et coexploitants à temps complet	13	9	12
Pop. familiale active sur les expl. (5)	69	52	41
UTA familiales (4)	33	28	23
UTA salariés (4) (6)	4	3	1
UTA totales (y c. ETACUMA) (4)	36	32	24
Chefs d'exploitation féminins	5	8	7

## 8. Statut

	Exploitations		
	1979	1988	2000
Exploitations individuelles	35	26	20

## 9. Divers

	N ou S ou E		
	1979	1988	2000
N : exploitations	5	c	c
S : superficie (ha)	5	c	c
E : effectif	123	89	84
Exploitations équipées pour l'irrigation (N)	5	c	c
Superficie irrigable (S)	5	c	c
Population agricole familiale (E)	123	89	84
Âge moyen des chefs d'exploitation (an)	53	52	52
Chefs 50 ans et plus avec successeur (E)	...	7	3

## Précisions méthodologiques

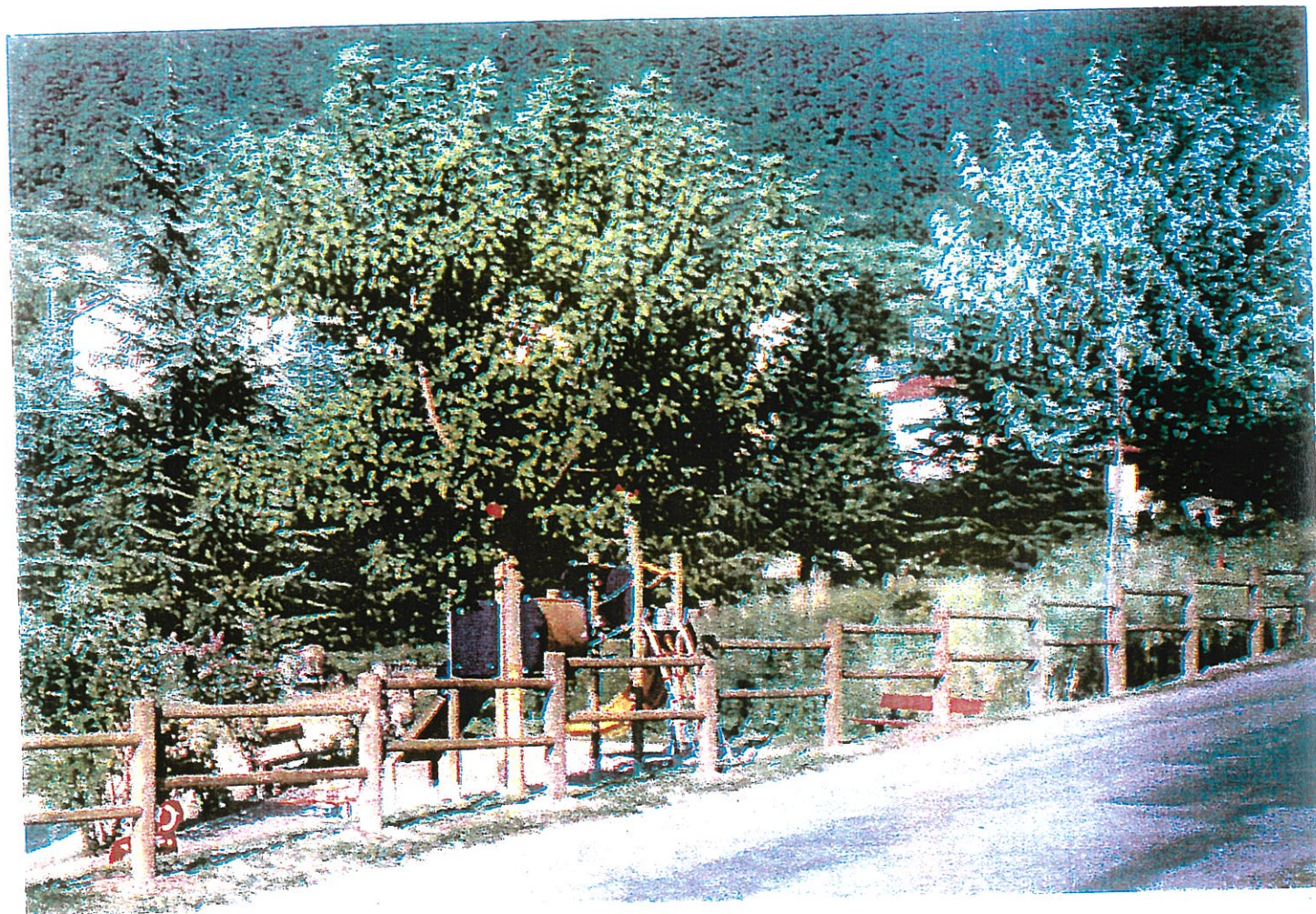
- (1) Les superficies renseignées ici sont celles des exploitations ayant leur siège sur la commune quelle que soit la localisation des parcelles. Elles ne peuvent être comparées à la superficie totale de cette commune.
- (2) Exploitations dont le nombre d'UTA (4) est supérieur ou égal à 0,75 et la marge brute standard est supérieure ou égale à 12 hectares équivalent blé.
- (3) Somme des fourrages et des superficies toujours en herbe.
- (4) Une unité de travail annuel (UTA) est la quantité de travail d'une personne à temps complet pendant une année.
- (5) La population familiale active comprend toutes les personnes, membres de la famille du chef d'exploitation ou des coexploitants (y compris ceux-ci), travaillant sur l'exploitation.
- (6) Il s'agit des salariés permanents et occasionnels n'appartenant pas à la famille du chef d'exploitation ou des coexploitants.
- (7) Les superficies renseignées ici sont celles qui sont localisées sur la commune.

## Signes conventionnels

- ... Résultat non disponible
- c Résultat confidentiel non publié, par application de la loi sur le secret statistique



# Une aire de jeux bien accueillante



## La Cresse..,un peu d'histoire :

En 1864, un ecclésiastique chercheur et historien, l'abbé Lunet, curé de Saint-Laurent d'Olt, s'intéressa à une période mouvementée de notre histoire : l'invasion romaine par les troupes de César.

Il fit paraître, après maintes recherches, lors de la séance du mois de juillet à la Société des Lettres Arts et Sciences de l'Aveyron, un article concernant le cheminement des troupes romaines dans notre région.

Tous les itinéraires sont consignés dans cet article, deux colonnes se sont déployées dans notre région et il est très intéressant pour nous, habitants de la Cresse, d'apprendre que parmi les divers consuls qui dirigèrent les opérations, il en est un, nommé Fabius qui commandait la colonne de droite, laquelle colonne passa, en 121 avant notre ère, dans un petit hameau qu'il mentionna et dont on sait aujourd'hui par la description qu'il en fit alors, qu'il s'agissait de La Cresse.

Ce fameux Fabius venait de Tournon, avant de s'engager vers Laissac, ensuite Millau, ensuite Narbonne.

Le brave curé n'en dit pas plus sur le procès-verbal établi ce jour-là à la Société des lettres, mais il est certain que, quelques investigations supplémentaires s'imposeraient afin de tout savoir sur cette petite histoire, d'autant que toutes les colonnes sont énumérées et recensées, ainsi que, plus tard, certains itinéraires de Théodoric, fils aîné de Clovis et de quelques renseignements sur le cheminement des Sarrazins...entr' autre.

Mais il est d'ores et déjà extraordinaire de pouvoir s'imaginer, il y a plus de 2000 ans, une légion romaine dans toute sa splendeur de chars, de cavaliers et de fantassins, investir nos côteaux et nos vallées, établissant au bord du Tarn un camp de toiles multicolores, d'où s'échappaient en latin quelques ordres disciplinaires, devant nos ancêtres médusés...Affaire à suivre donc.

Un endroit d'amusement pour les enfants et de repos pour les parents.

La nouvelle aire de jeux de La Cresse est située au cœur du village en bordure de la route qui monte au Causse (route du Sonnac).

Cette aire de jeux bien appréciée des enfants et des parents de la commune est un vrai lieu de convivialité et de retrouvailles.

Le rendez-vous est donné à tous les habitants de la commune.



Francs	€uros	Francs	€uros	Francs	€uros
1.00	0.15	20.00	3.05	300.00	45.73
1.50	0.23	30.00	4.57	400.00	60.98
2.00	0.30	40.00	6.10	500.00	76.22
2.50	0.38	50.00	7.62	600.00	91.47
3.00	0.46	60.00	9.15	700.00	106.71
3.50	0.53	70.00	10.67	800.00	121.96
4.00	0.61	80.00	12.20	900.00	137.20
4.50	0.69	90.00	13.72	1000.00	152.45
5.00	0.76	100.00	15.24	2000.00	304.90
5.50	0.84	110.00	16.77	3000.00	457.35
6.00	0.91	120.00	18.29	4000.00	609.80
6.50	0.99	130.00	19.82	5000.00	762.25
7.00	1.07	140.00	21.34	6000.00	914.69
7.50	1.14	150.00	22.87	7000.00	1067.14
8.00	1.22	160.00	24.39	8000.00	1219.59
8.50	1.30	170.00	25.92	9000.00	1372.04
9.00	1.37	180.00	27.44	10000.00	1524.49
9.50	1.45	190.00	28.97	20000.00	3048.98
10.00	1.52	200.00	30.49	50000.00	7622.45

€uros	Francs	€uros	Francs	€uros	Francs
1.00	6.56	20.00	131.19	300.00	1967.87
1.50	9.84	30.00	196.79	400.00	2623.83
2.00	13.12	40.00	262.38	500.00	3279.79
2.50	16.40	50.00	327.98	600.00	3935.74
3.00	19.68	60.00	393.57	700.00	4591.70
3.50	22.96	70.00	459.17	800.00	5247.66
4.00	26.24	80.00	524.77	900.00	5903.61
4.50	29.52	90.00	590.36	1000.00	6559.57
5.00	32.80	100.00	655.96	2000.00	13119.14
5.50	36.08	110.00	721.55	3000.00	19678.71
6.00	39.36	120.00	787.15	4000.00	26238.28
6.50	42.64	130.00	852.74	5000.00	32797.85
7.00	45.92	140.00	918.34	6000.00	39357.42
7.50	49.20	150.00	983.94	7000.00	45916.99
8.00	52.48	160.00	1049.53	8000.00	52476.56
8.50	55.76	170.00	1115.13	9000.00	59036.13
9.00	59.04	180.00	1180.72	10000.00	65595.70
9.50	62.32	190.00	1246.32	20000.00	131191.40
10.00	65.60	200.00	1311.91	50000.00	327978.50