

Joyeuses Fêtes
et
Bonne Année
2001



LE CRESSE
Bulletin Municipal
2000



Mes chers amis Cressols,

Pour nous tous, le troisième millénaire, s'entame dans une période de "turbulences".

Le chantier actuel demande à chacun d'entre vous de changer momentanément ses habitudes, Mais je suis sûre que la compréhension sur la nécessité d'un tel chantier l'emporte sur la critique et qu'une fois achevé, nous retrouverons le calme serein de notre village.

Depuis 1990, vous est distribué avant les fêtes de fin d'année, le petit journal retraçant le bilan du conseil municipal, avec les travaux réalisés. Nos moyens limités ont permis avec l'aide de subventions du département, de l'état, et de la communauté de communes, d'améliorer notre quotidien.

- en 1995 : -acquisition d'un ordinateur pour la mairie
 - escalier sur la Cressette
 - fin de l'assainissement sur le quartier du Vignal au Plô
 - arrivée de l'eau sur le causse
- en 1996 : -aménagement de l'appartement dans les locaux mairie
 - création et agencement des bureaux secrétariat et maire
 - travaux enfouissement des réseaux EDF et Télécom sur la voirie principale de Mailhosques
- en 1997 : -adhésion de notre commune au district de Millau devenu aujourd'hui Communauté de communes Millau grands causses
 - l'entrée de l'école subit une cure de jouvence : une fontaine et un jardin voient le jour
 - acquisition d'un ordinateur pour l'école
- en 1998 : -enfouissement des réseaux EDF et Télécom, changement d'éclairage public sur la Cressette
 - restauration de l'intérieur du four communal
- en 1999 : -goudronnage d'une partie du chemin de Pinet aux Cabanelles
 - réfection de la route du Sonnac (coupe de racines, remise en état)
 - élargissement du carrefour de Mailhosques
 - retour de nos enfants sur l'école de la Cresse avec deux instituteurs, une ASSEM, et un emploi jeune
 - travaux dans la petite salle de l'école devenue cantine
- en 2000 : -enfouissement des réseaux sur le quartier du Plô avec changement de l'éclairage public
 - voirie communale du Sonnac au Maubert
- en cours : -réseaux assainissement, pluvial, eau courante et revêtement sur la grand rue avec éclairage sur le quartier du Faubourg
 - consolidation de l'église de Pinet

Certains travaux programmés n'ont pu pour des raisons foncières être réalisés mais tous ont été pensés dans un intérêt général. Pour un développement harmonieux du cadre de vie des "cressols", nous les élus avons voulu être les apôtres du souhaitable et les artisans du possible.

En ces périodes de fêtes, ce petit bulletin se veut d'être un lien entre votre Maire et vous tous chers Cressols.

Mes vœux sont tout simples mais oh combien sincères ;

Que l'année 2001 apporte Santé, Travail, Joie et Bonheur à chacun d'entre vous.

Danièle Vergonnier

ENFOUISSEMENT RESEAUX

EDF ET TELECOM

QUARTIER DU PLO



Dépenses

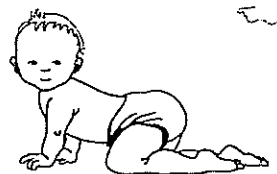
E.I. Tranchées et enfouissement réseaux	248 158.51 F
E.I Télécom	52 528.98 F
E.I Eclairage Public	43 458.00 F
Matériel Génie Civil Télécom	13 374.64 F
	<u>357 520.13 F</u>

Recettes

Le Parc Régional des Grands Causses	20 000.00 F
SIEDA (Génie Civil)	173 120.13 F
Communauté de Communes	150 000.00 F
SIEDA Eclairage Public	14 400.00 F
	<u>357 520.13 F</u>

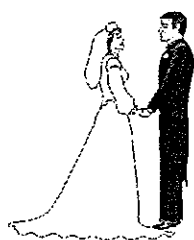


Etat Civil



Naissances :

Amandine LAFON	02/04/2000
Lea FRAYSSINHES	08/08/2000
Christian Maarten VAN DER ZWAARD	08/09/2000
Annaelle LADET	06/10/2000



Mariages :

Jacques BOUDOU/ Dominique SABATHIER	29/02/2000
Thierry ZOLNOWSKI / Anne VINCENT	02/09/2000
Jacques SERRIERE / Valérie POUDEROUS	09/09/2000
Pierre GALIERE / Karamia WHEATHON	18/11/2000



Décès :

Juliette BONNEFOUS née BOULOUIS	le	10/06/2000
Juliette MARTIN	le	17/11/2000

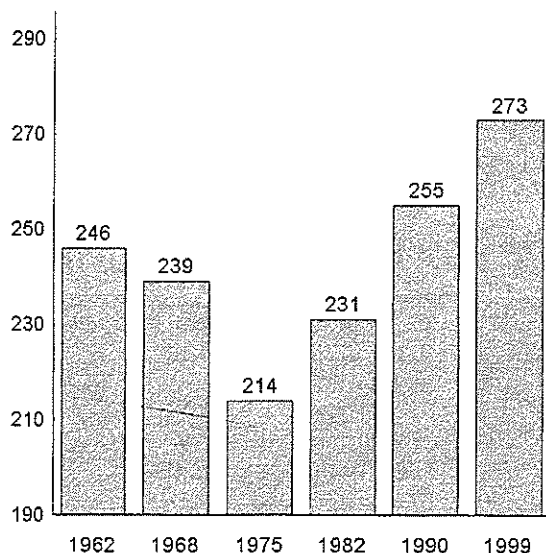


LA CRESSE

Au 8 mars 1999, La Cresse compte 273 habitants (127 hommes et 146 femmes), soit une densité de 14 habitants au km². La population est en hausse par rapport au recensement précédent. En neuf ans, depuis 1990, la commune a gagné 18 habitants. En vingt-quatre ans, depuis 1975, la commune a gagné 59 habitants.

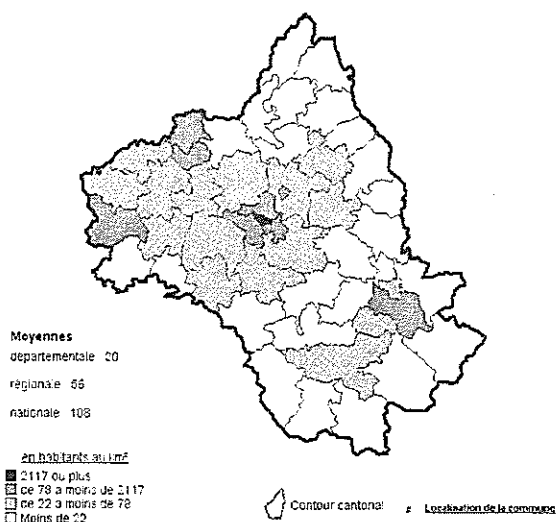


La population depuis 1962



Source : Insee, recensements de la population

La densité de population dans le département



Source : Insee, recensement de la population 1999

L'évolution de la population de 1975 à 1999

Au cours des années quatre-vingt-dix, l'excédent naturel a contribué à la hausse de la population. En effet, entre les deux derniers recensements, on a enregistré 30 naissances et 20 décès dans la commune ; l'excédent naturel s'élève donc à 10 personnes. Par ailleurs, l'excédent des entrées sur les sorties de population est de 8 personnes.

	1975-1982	1982-1990	1990-1999
Naissances	13	21	30
Décès	15	22	20
Solde naturel	-2	-1	10
Solde apparent	19	25	8
Variation de la Population	17	24	18

Source : Insee, recensements de la population

Solde naturel : différence entre le nombre de naissances et le nombre de décès au cours de la période.

Solde apparent des entrées-sorties : différence entre la variation de la population entre les deux recensements de 1990 et 1999 et le solde naturel. Il représente à la fois le solde des flux de population ayant affecté la zone (entrées moins sorties) et la différence de qualité entre les deux recensements.

La commune dans son environnement

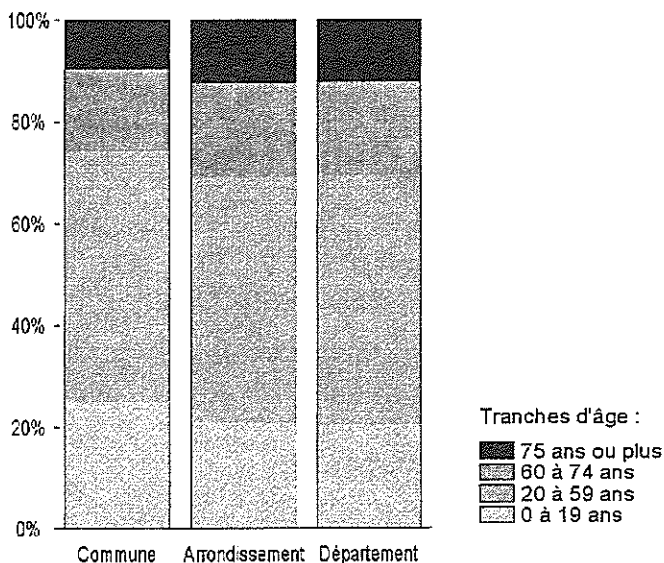
La Cresse appartient à l'arrondissement dont Millau est la sous-préfecture. L'arrondissement regroupe 67 612 habitants, soit une densité de 19 habitants au km². La population de la commune en représente donc moins de 1%. Celle de l'arrondissement est en légère baisse par rapport au recensement précédent. En neuf ans, depuis 1990, l'arrondissement a perdu 1 360 habitants. Dans l'ensemble du département, la population est passée de 270 141 habitants en 1990 à 263 808 habitants en 1999 ; soit une perte de 6 333 habitants.

	Population en 1990	Population en 1999	Variation 1990-1999 (%)
Commune	255	273	7,1
Arrondissement	68 972	67 612	-2,0
Département	270 141	263 808	-2,3

Source : Insee, recensements de la population

Les jeunes et les seniors

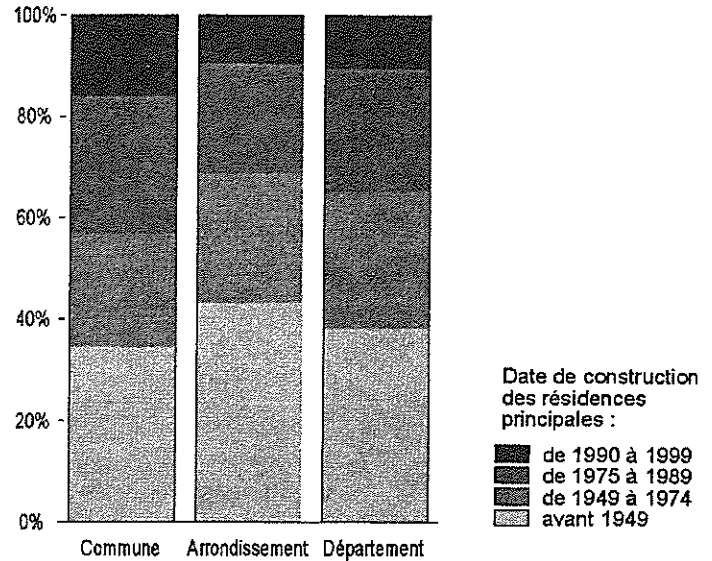
Les jeunes sont nombreux dans la commune. Les 68 jeunes de moins de 20 ans représentent 24,9% de la population alors que cette proportion est de 20,5% seulement dans le département. A l'opposé, les 26 personnes qui ont 75 ans ou plus ne représentent que 9,5% de la population alors que la proportion est de 12% dans le département.



Source : Insee, recensement de la population 1999

Le neuf et l'ancien

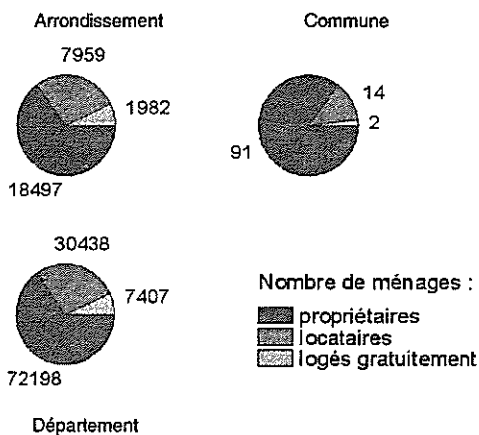
La commune comprend 157 logements : 107 résidences principales et 42 résidences secondaires ou occasionnelles (au moment du recensement, 8 logements sont déclarés vacants). Le parc de logements est d'ancienneté moyenne : 86 logements ont été construits après la dernière guerre, soit une proportion de 54,8%. Cette proportion de logements récents, construits depuis un demi-siècle, est de 47,9% dans l'arrondissement et de 54,7% dans le département.



Source : Insee, recensement de la population 1999

Les propriétaires et les locataires

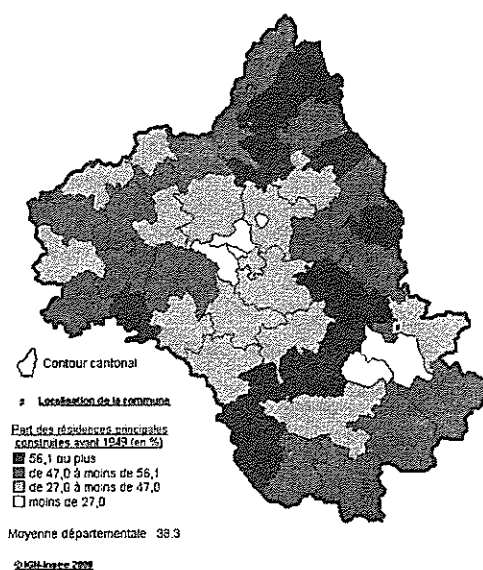
La quasi-totalité des résidences principales est constituée de maisons individuelles (90,7%). La grande majorité des habitants de la commune est propriétaire de son logement : 85% des ménages.



Source : Insee, recensement de la population 1999

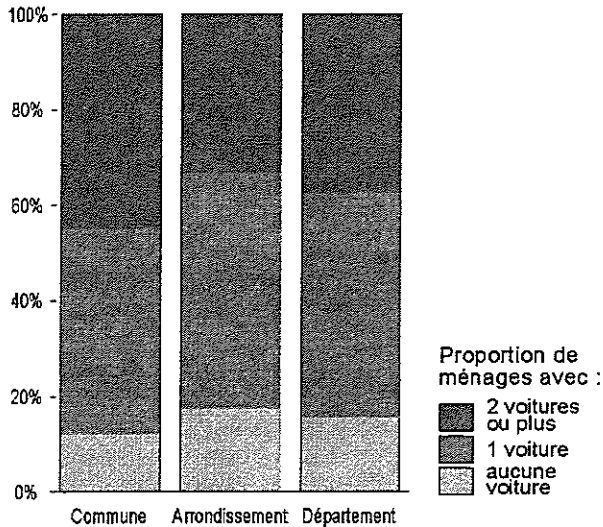
Le confort des logements et leur ancienneté

Les installations sanitaires et le moyen de chauffage sont des éléments objectifs d'appréciation de la qualité des logements : une seule résidence principale n'a ni baignoire ni douche et seulement 27 n'ont pas le chauffage central ou électrique.



Source : Insee, recensement de la population 1999

L'automobile



Source : Insee, recensement de la population 1999

L'équipement en automobile des habitants de la commune est relativement élevé : 13 ménages seulement n'en ont pas. La proportion de ménages ayant au moins une automobile est de 87,9% ; dans le département, cette proportion est de 84,4%.

La population active

Parmi les 273 habitants de la commune, 115 personnes sont actives : 64 hommes et 51 femmes. Au moment du recensement, 7 de ces actifs cherchent un emploi et 108 travaillent. Parmi ces personnes qui ont un emploi, 30 exercent une profession à leur compte ou aident leur conjoint ; les 78 autres sont salariées. Une petite minorité de ces actifs exerce dans la commune ; 82 personnes vont travailler en dehors.

	Commune	Arrondissement	Département
Population active	115	28 358	112 897
hommes	64	15 766	62 068
femmes	51	12 592	50 829
Population active ayant un emploi	108	25 423	103 571
salariés	78	18 545	77 203
non salariés	30	6 878	26 368
Chômeurs	7	2 824	8 955
Taux de chômage (%)	6,1	10,0	7,9

Source : Insee, recensement de la population 1999

La population active regroupe l'ensemble des personnes qui ont un emploi ou qui en cherchent un, et des jeunes gens qui font leur service national. Les apprentis et les stagiaires en entreprise sont comptés dans la population active ayant un emploi. On distingue les salariés et les personnes non salariées ; ces dernières travaillent à leur compte ou aident un membre de leur famille dans sa profession. Le taux de chômage est la proportion dans la population active de personnes qui ont déclaré chercher un emploi.

Dans l'arrondissement, la population active est de 28 358 personnes. Parmi elles, 2 824 cherchent un emploi, ce qui représente un taux de chômage de 10%. Dans le département, le taux de chômage est de 7,9%.

Où vont travailler les habitants de la commune ?

	dans la commune de résidence	dans une autre commune du même département	hors du département
Nombre d'actifs travaillant...	26	77	5
Pourcentage d'actifs travaillant...	24,1	71,3	4,6

Source : Insee, recensement de la population 1999

La population utilisée dans cette présentation est la « population sans doubles comptes ». Elle peut différer de la population totale qui vous a été annoncée en 1999. En effet, dans la population totale, certaines personnes sont comptées deux fois. Par exemple, les étudiants qui ont un petit logement proche de leur université sont comptabilisés dans la commune où ils habitent mais aussi dans celle de leurs parents. Dans la population sans doubles comptes, ils ne sont comptabilisés que dans la commune où ils habitent. La population totale sert de référence pour les textes législatifs et réglementaires (indemnités des élus, dotation globale de fonctionnement, etc.). En revanche, la population sans doubles comptes est utilisée pour la présentation des statistiques.

Pour LA CRESSE, les chiffres sont les suivants :

Population sans doubles comptes	273
Population totale	279

A.C.V.C.

L'ASSOCIATION CRESSOISE DE LA VALLEE AU CAUSSE SOUHAITE DE JOYEUSES FETES DE FIN D'ANNEE A TOUS. QUE LA NOUVELLE ANNEE APORTE A CHACUN SANTE, BONHEUR, ET REUSSITE DANS LE QUOTIDIEN.

NOUS ESPERONS QUE PENDANT CETTE NOUVELLE ANNEE 2001, LES PROJETS NE MANQUERONS PAS ET NOUS COMPTONS SUR VOUS POUR NOUS AIDER, NOUS DONNER DES IDEES..

BILAN DES ACTIVITES 1999/2000

18/12/1999 SORTIE CINEMA POUR LES ENFANTS DE LA CRESSE
(TARZAN)

31/12/1999 REVEILLON SAINT SYLVESTRE A AGUESSAC

16/04/2000 REPAS DE L'AMITIE AU BOIS DU FOUR

03/05/2000 DEJEUNER TRIPOUX SALLE DU FOUR

22/07/2000 SOIREE REPAS DANSANT

20/08/2000 FETES DU CAUSSE

03/10/2000 COURS DE GYM

15/10/2000 RAMASSAGE DES CHATAIGNES

22/10/2000 GRILLADE DE CHATAIGNES + MUSIQUE

25/11/2000 QUINE A.C.V.C

23/12/2000 SORTIE CINEMA LES DINOSAURES

31/12/2000 REVEILLON DE LA SAINT SYLVESTRE A AGUESSAC

ET AUSSI DES REDUCTIONS SUR LES SPECTACLES PENDANT TOUTE L'ANNEE
(OBISPO, NOUGARO, VALSES DE VIENNE, ETC....)

LES MEMBRES DU BUREAU SONT A VOTRE ECOUTE



NOTRE ECOLE

L'école à 2 classes a entamé sa deuxième année, avec un effectif qui est passé de 30 à 40 élèves, et avec toujours la même volonté, de la part de tous, de faire vivre ce lieu d'apprentissages certes, mais aussi d'échanges et de rencontres.

Je ne ferai pas un bilan exhaustif de tout ce qui a été fait, mais je dois cependant citer les points les plus importants :

Tout d'abord les aménagements permettant d'améliorer le confort des élèves: Merci à la municipalité pour l'abri de cour, le réseau informatique ,le mobilier ergonomique de la classe des petits, le panneau d'affichage, sans oublier l'aide de parents ou grands-parents, (merci M Collière), et la disponibilité des personnes pour l'accompagnement des enfants hors de l'école. Puis la vie interne de l'école: séjour des petits à Moulès, échange avec Rivière sur Tarn les mardis, journal scolaire, animation sur 8 séances avec la LPO afin d'étudier les oiseaux du voisinage, participation aux 100 km de Millau, sous la responsabilité de l'APE, présence des élèves aux commémorations du 8 mai et du 11 novembre, calendriers, quine, en janvier prochain, tombola, randonnée au Sonnac, kermesse de fin d'année, logo de La Cresse, vente de T.shirts, goûter de Noël exposition à venir sur l'histoire de l'École à La Cresse, projet de sortie (peut être à la Noria de St Jean du Bruel) accueil des correspondants Saône et Loire qui n'a pu avoir lieu l'an dernier (en mai 2001), matinée "Portes ouvertes" après la rentrée...

Je dois remercier l'APE qui se charge des manifestations hors temps scolaire, avec beaucoup de dynamisme et de dévouement. L'école, je crois, se porte bien, (les effectifs en hausse le montrent) grâce à la volonté de tous d'en faire un lieu de vie.

Je voudrais adresser à tous les Cressois mes vœux les plus sincères pour l'année à venir et, si celle qui se termine n'a pas été, pour moi, comme je la rêvais, soyez sûrs que le réconfort que j'ai ressenti de la part de chacun et le soutien des 4 personnes qui m'entourent (au sens le plus profond du mot, ces 4 personnes que je connais et apprécie chaque jour un peu plus) m'ont permis de la vivre, malgré tout.

Parents, collègues, enfants, je vous souhaite très sincèrement le bonheur que vous méritez.

René Picard



NOËL À LA CRESSE

ON VOUDRAIT SOUHAITER
 A TOUS LES PARENTS
 DE BONNES «FÊTES» DE NOËL
 ET DU JOUR DE L'AN
 UN SAPIN, DES GUIRLANDES,
 MON DIEU QUELLE CHANCE
 ET POUR NOUS, DES CADEAUX
 ET MERCI D'AVANCE.

ON VOUDRAIT SOUHAITER
 A TOUT LE VILLAGE
 DE BONNES FÊTES DE NOËL
 UN CIEL SANS NUAGES
 DES LUMIÈRES, DANS LES RUES,
 MALGRÉ LES TRAVAUX,
 ET CES JOURS, POUR LA CRESSE,
 SERONT LES PLUS BEAUX.

Les enfants de l'école

THALÉ MORION

Laryla

Laura

Eyrid

Kevin
 Etienne

Isabelle
 Arnaud

justine

Clement

Pelissou

Melody

Camille

Amélie

Manon &

NOËLME
 Pharaïce L'ENTREMANON

Braillet
 GUILAUME PUISCA

damien
 lucie

VICTORIA

CESAR

matthieu

nicolas

Union des Chasseurs Cressois

Saison 2000 2001 - AN I - de la loi 'Voinet'

L'arrêté préfectoral du 3 août, bien que divulgué tardivement prenait en compte les diverses dispositions de la loi sur la chasse .

Pas de chasse le mercredi... mais report sur le jeudi. Pas de tir individuel du sanglier lors de la chasse au petit gibier (*mais disposition qui devait être annulée le 17 novembre*). Les chasseurs Cressois ont su s'adapter, mais restent vigilants pour l'avenir...

Le repas annuel, du 7 mai, à la ferme auberge du Maubert, eut, tout comme par le passé, un franc succès (*120 couverts*)

Assemblée Générale 13 juillet : Comme tous les ans la Société a tenu son Assemblée Générale la veille du 14 juillet, les feux d'artifices dans les villages des environs ont distraient quelques habitués, mais néanmoins les sociétaires, à la majorité, étaient présents. L'approbation de la gestion et des finances a permis d'aller de l'avant et maintenir les cotisations sur les bases de la saison écoulée, seule la carte sanglier qui devient carte Grand Gibier a été majorée. Le nombre de chasseurs reste constant. Le bureau a été reconduit et étayé avec la rentrée de Georges Vergély.

Divers stages avaient été programmés, seul celui de "chef de battue" s'est tenu avec la promotion de Jean Fabry. Le stage de piègeur reste en suspend..

Divers lâchés de gibier se sont effectués entre juillet et décembre soit :
30 perdreaux, 60 Lapins, 90 Faisans (*lâchés par fraction tous les quinze jours.*)

Le quine de l'année écoulée n'ayant pu avoir lieu qu'en début janvier, fut néanmoins digne des précédents, par le nombres des participants, d'ores et déjà les chasseurs vous remercient de bien vouloir leur accorder le même intérêt, lors de la soirée du samedi, 20 janvier prochain, salles des fêtes de Rivière.

Le bilan de la campagne en cours, bien que non définitif, semble moyen en lièvres, décevant en lapin, satisfaisant pour le gibier lâché. Le bilan est déjà supérieur à celui de l'année écoulée, pour ce qui est du sanglier, mais l'attribution de 22 bracelets de chevreuil, impliquera dans les semaines avenir, l'investissement de l'équipe au complet. Il est a signaler que les battues malgré leur fréquence ont su mobiliser. Les efforts doivent être poursuivis, car des dégâts aux récoltes nous ont été, dernièrement, signalés.

Puisque le 21^o siècle prend son essor dans les jours qui viennent, à l'aube de sa première année, la société de chasse présente à ses membres et à toute leur famille et par là même, à tous les habitants de la Cresse les vœux les meilleurs.



LA VIE DE LA PAROISSE

En cette année du Jubilé, le Père Monziols nous a parlé de l'importance des ponts pour relier, rapprocher, faciliter la vie de tous les jours. Avec la constitution des paroisses nouvelles, bâtir des ponts d'amitié, de dialogue, de partage entre nous et nos amis de la Vallée du Tarn devient une nécessité. Les messes paroissiales qui nous rassemblent en nombre tous les dimanches sont déjà un pont qui rapproche les communautés et nous permet d'aller les uns vers les autres .

Le 22 janvier a eu lieu le quine Paroissial qui a dégagé un bénéfice de 4 945 F. Ce bénéfice permet de participer au fonctionnement du prêtre, de payer le chauffage, d'acheter nappes, Hosties , etc ... Il est prévu pour l'an 2001 d'ajouter un nouveau micro, une colonne au fond de l'Eglise , etc ...

Le Comité Paroissial a programmé son quine annuel le samedi 6 janvier et serait heureux que vous lui réserviez votre soirée.

Nous voulons remercier la Mairie qui a bien voulu assumer les frais de survitrage des vitraux de notre Eglise ce qui permet une économie de chauffage et protège les vitraux .

Le 20 août La journée paroissiale à la Croix du Causse a connu un succès plus important que les années précédentes . La messe célébrée par le Père Verdier a été recueillie.

En l'an 2000 Notre Eglise a vu la célébration de 5 baptêmes , 5 mariages, 4 décès .

Le COMITE PAROISSIAL
présente ses meilleurs vœux
de Bonheur et de Santé aux familles .

Le Comité Paroissial

Coopérative Fruitière de La Cresse



12640 LA CRESSE

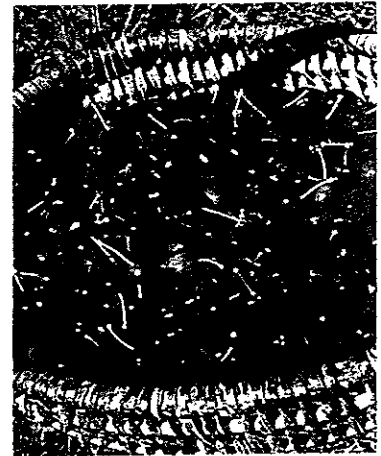


Campagne 2000

Poids total cerises 149128 Kg
(un peu moins que l'an dernier qui avait enregistré 200 Tonnes)

Variétés

Burlat	45 983
Reverchon	29 652
Hedelfinguen	50 386
Napoléon Industrie	1 470
Variété Gros calibre	21 637



(Reverchon déficitaire par rapport aux années précédentes)

Poids total **prunes Mirabelle** 3 381 Kg
(peu de quantité cette année à peine 1/3 de récolte)

Vente au détail convenable cet été malgré un début juillet froid pour la saison.

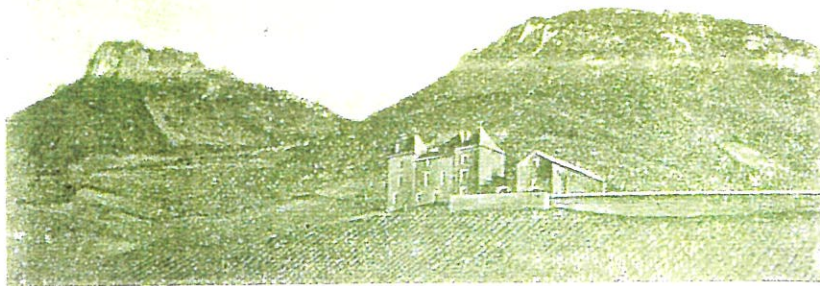
La vente au détail se développe , l'ouverture en 2001 du camping devrait en accélérer la progression

Le Château du CAMBON

LA TOUR



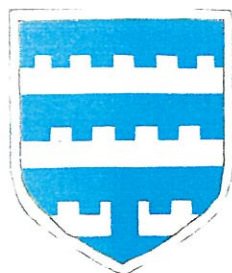
LA ROMIGUIRE



CHATEAU DE CAMBON - LESSE - CAYLUS - FRANCE



MURAT
de LESTANG



PELAMOURGUES



MALBOSC
de MIRAL



AIGOUY



Le Cambon

Situation et description

Le manoir du cambon n'était , en fait ,qu'une modeste habitation située à 500 mètres au nord de la Cresse.

Il servit de refuge au seigneurs de Caylus après la destruction de leur forteresse , en 1628 sur les ordres de Richelieu .

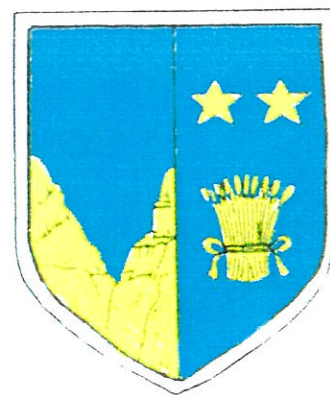
Propriétaires

La seigneurie du Cambon appartenait , en 1454 , à Jean de La Tour , capitaine du château de Caylus.

Il semble que les Romiguière , puis les Murrat de L'Estang lui succédèrent.

Le Château du Cambon passa par la suite aux Pelamourgues , aux Malbosc de Mirail , au D'Aigouy puis , 1769 à la famille de Roquetaillade qui y résidait encore au début du 19^e siècle.

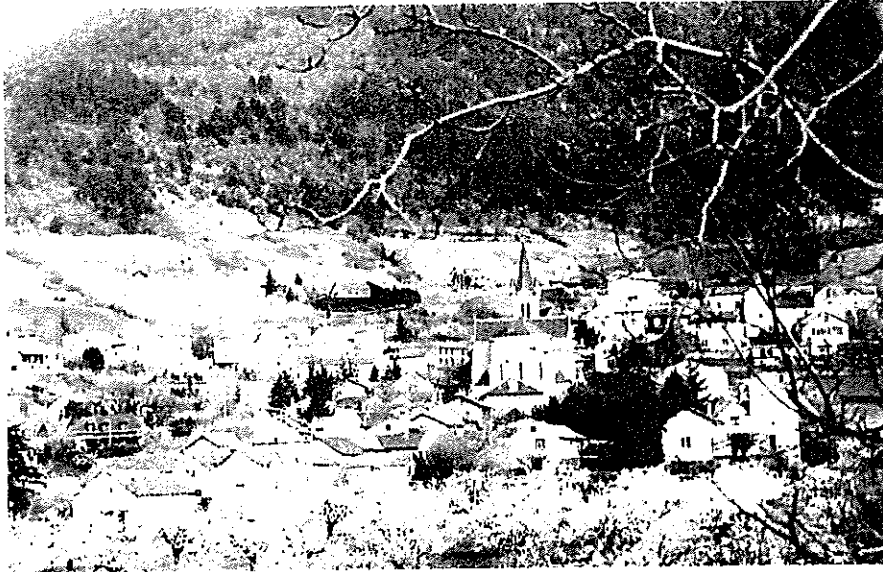
JULIEN de
ROQUETAILLADE



Armoiries :

- De Pelamourgues : de gueules , à lion d'argent
- De Roquetaillade : Parti au 1 d'azur au rocher fendu d'or , au 2 d'azur à la gerbe d'ivraie d'or surmontée de 2 étoiles du même posées en fasce.

Poème extrait du dernier livre de Louis Valès :
"GRANDS CAUSSES - Le Chant des Images "



LA CRESSE

Près du Tarn qui scintille entre de fins peupliers
Se dresse un village aux maisons dispersées
C'est La Cresse où, un jour, par un vent de colique
Il paraît que le diable reçut fort coups de triques.

Et depuis ce jour-là, nos Cressols courageux
Sont restés grands chasseurs à la face de Dieu
Que de lapins, de lièvres, de grives et de bécasses *
Ont figuré nombreux à leurs tableaux de chasse!

Quelle vie merveilleuse, en ce vallon heureux
Où vignes et cerisiers couvrent de leurs ramures
Des coteaux où abondent tous les fruits savoureux
Que nous prodigue ici belle et douce nature.

C'est ainsi que La Cresse, aux quatre clochetons
Rassemble dans l'union ces chasseurs redoutables
Fiers de leurs cerisiers, jaloux de leurs maisons
Intrépides au travail mais dangereux à table.

* NDLR: Sans oublier les sangliers

Pour épater le facteur

JANVIER		FEVRIER	
Les jours augmentent de 1 h 04		Les jours augmentent de 1 h 32	
1 L Jour de l'An	1 J Elle	1 J Elle	1 J Elle
2 M Basile	2 V Présent. Seign.	2 V Présent. Seign.	2 V Présent. Seign.
3 M Geneviève	3 S Blaise	3 S Blaise	3 S Blaise
4 J Odilon	4 D Véronique	4 D Véronique	4 D Véronique
5 V Édouard	5 L Agathe	5 L Agathe	5 L Agathe
6 S Melaine	6 M Gaston	6 M Gaston	6 M Gaston
7 D Epiphane	7 M Eugénie	7 M Eugénie	7 M Eugénie
8 L Bapt. de Seign.	8 J Jacqueline	8 J Jacqueline	8 J Jacqueline
9 M Alix	9 V Apolline	9 V Apolline	9 V Apolline
10 M Guillaume	10 S Arnaud	10 S Arnaud	10 S Arnaud
11 J Paulin	11 D Bernadette	11 D Bernadette	11 D Bernadette
12 V Tatiana	12 L Félix	12 L Félix	12 L Félix
13 S Yvette	13 M Béatrice	13 M Béatrice	13 M Béatrice
14 D Nina	14 M Valentin	14 M Valentin	14 M Valentin
15 L Romi	15 J Claude	15 J Claude	15 J Claude
16 M Marcel	16 V Julienne	16 V Julienne	16 V Julienne
17 M Roseline	17 S Alexis	17 S Alexis	17 S Alexis
18 J Prisca	18 D Bernadette	18 D Bernadette	18 D Bernadette
19 V Marlus	19 L Gabin	19 L Gabin	19 L Gabin
20 S Sébastien	20 M Aimée	20 M Aimée	20 M Aimée
21 D Agnès	21 M Pierre Damien	21 M Pierre Damien	21 M Pierre Damien
22 L Vincent	22 J Isabelle	22 J Isabelle	22 J Isabelle
23 M Bernard	23 V Azare	23 V Azare	23 V Azare
24 M François Sales	24 S Modeste	24 S Modeste	24 S Modeste
25 J Conv. S. Paul	25 D Romain	25 D Romain	25 D Romain
26 V Paule	26 L Nestor	26 L Nestor	26 L Nestor
27 S Angèle	27 M Margit-Gras	27 M Margit-Gras	27 M Margit-Gras
28 D Thomas d'Asin.	28 M Cendres	28 M Cendres	28 M Cendres
29 L Gildas	COMPT 2001 Epacte 5, Lettre dominicale G Cycle solaire 22, Nombre d'or 7 Indiction romaine 9		
30 M Martine			
31 M Marcellie			

MARS		AVRIL	
Les jours augmentent de 1 h 47		Les jours augmentent de 1 h 59	
1 J Aubin	1 D Marguerite	1 D Marguerite	1 D Marguerite
2 V Charles le Bon	2 L Sandrine	2 L Sandrine	2 L Sandrine
3 S Quénélo	3 M Richard	3 M Richard	3 M Richard
4 D Carême	4 M Isidore	4 M Isidore	4 M Isidore
5 L Olive	5 J Irène	5 J Irène	5 J Irène
6 M Colette	6 V Marcellin	6 V Marcellin	6 V Marcellin
7 M Félicité	7 S J.-B. de la Salle	7 S J.-B. de la Salle	7 S J.-B. de la Salle
8 J Jean de Dieu	8 D Pâques	8 D Pâques	8 D Pâques
9 V Françoise	9 L Gaëtan	9 L Gaëtan	9 L Gaëtan
10 S Vivien	10 M Fulbert	10 M Fulbert	10 M Fulbert
11 D Carême	11 M Stanislas	11 M Stanislas	11 M Stanislas
12 L Justine	12 J Jules	12 J Jules	12 J Jules
13 M Rodrigue	13 V Vendredi Saint	13 V Vendredi Saint	13 V Vendredi Saint
14 M Mathilde	14 S Maxime	14 S Maxime	14 S Maxime
15 J Louise	15 D Pâques	15 D Pâques	15 D Pâques
16 S Bénédicte	16 L Ravalet Libre	16 L Ravalet Libre	16 L Ravalet Libre
17 D Carême	17 M Anicet	17 M Anicet	17 M Anicet
18 L Joseph	18 M Parfait	18 M Parfait	18 M Parfait
19 M Herbert	19 J Emma	19 J Emma	19 J Emma
20 M Clémence	20 V Odette	20 V Odette	20 V Odette
21 J Mi-Carême	21 S Anselme	21 S Anselme	21 S Anselme
22 V Victorien	22 D Alexandre	22 D Alexandre	22 D Alexandre
23 S Catherine	23 L Georges	23 L Georges	23 L Georges
24 D Carême	24 M Fidèle	24 M Fidèle	24 M Fidèle
25 L Annonciation	25 M Marc	25 M Marc	25 M Marc
26 M Sabits	26 J Aïda	26 J Aïda	26 J Aïda
27 M Gontran	27 J Enza	27 J Enza	27 J Enza
28 J Gwladys	28 S Valérie	28 S Valérie	28 S Valérie
29 V Amédée	29 D Souvenir de Pâques	29 D Souvenir de Pâques	29 D Souvenir de Pâques
30 S Benjamin	30 L Robert	30 L Robert	30 L Robert
31 D Carême	31 M Robert	31 M Robert	31 M Robert

Sur le calendrier du facteur, on trouve des indications mystérieuses qu'on pourrait prendre pour les restes oubliés de savoirs anciens. Epacte XXX ? Indiction romaine V ? Comput ecclésiastique ? Que signifie tout cela ?

L'indiction romaine ne se rapporte à aucun phénomène astronomique. Il s'agit d'un cycle de 15 ans qui fut utilisé par les papes à partir de 9e siècle pour dater leurs documents officiels.

Le cycle solaire est la période de 28 ans au bout de laquelle les jours de l'année se répètent dans le même ordre (2000 qui était bissextile à commencé un samedi. La prochaine année bissextile commençant un samedi sera 2028).

La lettre dominicale est la lettre qui correspond aux dimanches d'un année, en sachant que le 1e janvier est noté A, le 2 B et ainsi de suite pour les 7 jours (jusqu'à la lettre G).

Le nombre d'or évoque la période de 19 ans, le cycle de Méton, au bout duquel les phases de la lune se reproduisent aux mêmes dates.

L'épacte représente l'âge de la lune au 31 décembre de l'année précédente et permet de connaître la date de la nouvelle lune ecclésiastique de janvier et de mars. C'est la base du calcul de la date de Pâques.

Date de Pâques

Depuis le concile de Nicée, en 325 après J.C., la date de Pâques est définie de la manière suivante :

Pâques est le dimanche qui suit le quatorzième jour de la lune qui atteint cet âge au 21 mars ou immédiatement après.

La règle du comput qui sert à calculer la date de Pâques est qu'elle tombe le premier dimanche suivant la première pleine lune ecclésiastique suivant ou coïncidant avec le 21 mars. Cette règle a été définie au Concile de Nicée en 325. Suivant cette règle, Pâques ne peut être plus tôt que le 22 mars et plus tard que le 25 avril

La règle est importante car l'équinoxe de printemps n'a pas lieu nécessairement le 21 mars. De plus, la pleine lune ecclésiastique n'est pas nécessairement à la même date que la pleine lune astronomique car elle est déterminée à partir de tables qui ne tiennent pas compte de toute la complexité du mouvement lunaire. La différence peut être de un ou deux jours en plus ou en moins avec la lune astronomique.

Exemples

C'est ainsi qu'en 1954, la pleine lune astronomique avait lieu le 18 avril à six heures; comme c'était un dimanche, Pâques aurait due avoir lieu le 25; or, elle a eu lieu le 18 car la pleine lune ecclésiastique était le 17 avril. Aujourd'hui, l'utilisation des tables lunaires et du calendrier grégoriens évite que les dates tabulées s'éloignent progressivement des dates astronomiques.

L'épacte et la lettre dominicale pour 1999 (grégorien) sont 13 et C. La nouvelle lune de mars tombe le 18 (31-13) et le 14e jour le mercredi 31 mars, lettre F. Pâques est le dimanche suivant, le 4 avril.

En 2000, l'épacte est 24 et lettre dominicale BA (2000 est bissextile). La nouvelle lune de mars est le 6 et la 14e jour le 19. On utilise alors la nouvelle lune d'avril, le 5. Le 14e jour est le mardi 18, lettre C (on est au delà du 29 février). Pâques tombe le 23 avril.

En 2001, l'épacte grégorienne est 6 et la lettre dominicale G. La nouvelle lune de mars tombe le 25 mars (31 - 6) et le 14e jour le 10 Avril. Le dimanche suivant est donc le dimanche 15 avril.

Et maintenant demandez à votre facteur ce que sont ces indications sur son calendrier !

COMPT 2001
Epacte 5, Lettre dominicale G
Cycle solaire 22, Nombre d'or 7
Indiction romaine 9

Quelques dictons :

Le vent qui souffle pour les Rameaux, souffle toute l'année.

Semaine sainte pluvieuse, année ruineuse.

Telle Toussaint, tel Noël, Pâques au pareil

Blanc Noël, vertes Pâques ; vert Noël, blanches Pâques.

Pluie à la Trinité, pluie tous les dimanches de l'été.

